

# 塞尔维亚

和着心跳节奏的生活



塞尔维亚国家旅游局  
National Tourism Organisation of Serbia

塞尔维亚

[cn.serbia.travel](http://cn.serbia.travel)







## 心跳

——这是我们出生之前最早听到的声音，它是代表生命、能量、激情和放松的韵律。充实您的心灵——聆听塞尔维亚的脉动！

## 塞尔维亚 (SERBIA) 在何方？

塞尔维亚地跨东南欧、多瑙河流域和巴尔干，是连接欧洲、亚洲、近东和地中海的最短通道。可搭乘飞机、轮船和陆路交通工具轻松通达塞尔维亚。



欢迎来到塞尔维亚	2		
在贝尔格莱德 (Belgrade) 苏醒！	4	20	塞尔维亚雪山之巅 – 肾上腺素喷涌！
可从贝尔格莱德轻松抵达	6	21	搭乘老式火车“回到未来”
伏伊伏丁那 (Vojvodina) – 缩微的欧洲	8	22	乡村旅游 – 不同视角的生活
尼什 (Niš) – 东西方的门户	10	23	塞尔维亚的温泉 – 健康之泉
舒马迪亚 (Šumadija) – 塞尔维亚的心脏	11	24	美食 – 真正的塞尔维亚精华！
文化之路，时光通道	12	26	塞尔维亚葡萄酒
帝国时代遗产	13	27	激励和团队建设 – 无尽的想象力
修道院 – 中世纪的精神基石	14	28	塞尔维亚 – 激动人心的商务目的地
美丽的蓝色 – 多瑙河 (the Danube)	16	30	活动 – 人人皆爱
精彩假日 – 重新发现大自然	18	32	实用信息

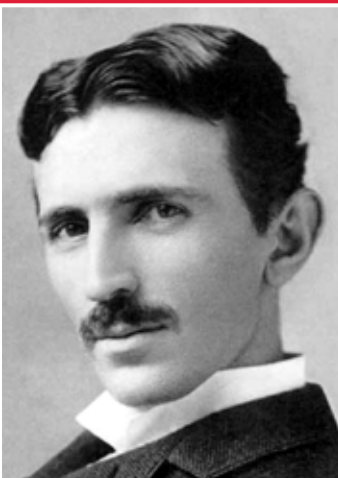


# 欢迎来到 塞尔维亚

塞尔维亚



诺瓦克·德约科维奇 (Novak Đoković)



尼古拉·特斯拉 (Nikola Tesla)



米洛斯拉夫教堂 (Miroslav's Gospel)



涅马尼亚王朝 (Nemanjić Dynasty)

## 塞尔维亚有多大？

根据2011年的普查，塞尔维亚有7,120,666人口，国土面积为88,509平方公里。虽然人口和面积仅在各国当中排名第100位和115位，但它的科学家、艺术家、运动员和女性往往让塞尔维亚处于世人关注的前沿，使它的历史贡献比单纯的数字更为显著。

## 塞尔维亚的由来？

塞尔维亚国土上存在众多史前和古代定居点。7世纪时，法兰克王国年鉴提及“索布人”，后来在10世纪，拜占庭皇帝康斯坦丁·波菲罗根尼特提到“塞尔维亚”。1217年宣告建立第一个塞尔维亚人的王国，他们拥戴涅马尼亚王朝的后人为国王，塞尔维亚的开明政治家圣萨瓦（1174-1236）是其中之一。

近代，塞尔维亚在1878年举行的柏林会议上获得国际承认。从第一次世界大战结束到2006年，塞尔维亚是南斯拉夫的一部分。今天的塞尔维亚共和国是欧盟的正式候选国。



2 | 3

## 塞尔维亚是什么样子？

塞尔维亚既古老又现代；既传统，又充满异域风情；山区风景与低地平原相互映衬；既平和又不乏挑战。由于塞尔维亚国土在动荡的历史演变中变更、转换、扩大和缩小，塞尔维亚向当今游客展现的内涵既丰富多彩，又各具特性。这可以从各种珍贵文化的历史遗迹中得以印证。

本土和全球的相互融合影响着塞尔维亚的建筑、艺术、生活方式、烹饪艺术和基础广泛的文化。塞尔维亚首都贝尔格莱德及其他城镇的夜生活充满生气活力，相比之下各省的气质宁静、休闲，自然与生态环境融为一体，为人们提供逃离城市生活的诸多机会。



贝尔格莱德堡垒 (Belgrade Fortress)



# 在贝尔格莱德 (Belgrade) 苏醒!

贝尔格莱德

塞尔维亚作家兼格言家杜桑·拉多维克 (Dušan Radović) 表达了一个广为人知的想法，他写道：“这个早晨，不论谁足够幸运地在贝尔格莱德醒来，都会意识到他今天的生活已有足够多的收获。坚持更多的要求似乎不合时宜。”如果您碰巧是一位游客，在贝尔格莱德醒来是一天的美好开始；只要您发现自己身处这座城市的街道，便已有远远更多的“收获”和体验。

贝尔格莱德是欧洲最古老的城市之一。该市最早的定居点可以追溯到公元前4,800年。公元前3世纪，凯尔特人于此建城，此后它成为罗马人定居点 - 辛迪敦纳姆。878年首次记载了贝尔格莱德（白色城市）这个斯拉夫语名称。贝尔格莱德在1405年成为塞尔维亚的首都。

贝尔格莱德有一百五十多万人口，是本地区最大的城市，也是东南欧第四大城市。它属于温和的大陆气候，四季分明，阳光明媚的贝尔格莱德秋季被誉为“miholjsko leto”（小阳春）。

共和广场 (Republic Square)、柯尼兹米哈伊洛瓦大街 (Knez Mihailova Street) 和科桑兹克广场 (Kosančić Square) 是宽广的步行区，位于城市正中心。在这里，您可以游览包括歌剧院在内的国家大剧院、国家博物馆、塞尔维亚艺术与科学学院、文化中心、多家画廊、古董店和餐馆。

该市最有名的地方是卡莱梅格丹 (Kalemegdan)，位于柯尼兹米哈伊洛瓦大街步行区 (Knez Mihailova Street) 的延长线上。这座公园经常被描述为都会博物馆，有浪漫主义风格的鲁兹卡教堂 (Ružica Church) 和圣帕拉斯契瓦教堂

(St. Parascheva's Chapel)；自然科学博物馆和军事博物馆 (the Museum of Natural Sciences and the Military Museum)；还有贝尔格莱德最具人气的纪念碑——由伊万·梅斯特罗维奇 (Ivan Meštrović) 雕刻的“维克多”纪念碑 (the “Victor” monument)。在高耸的卡莱梅格丹堡垒，能看到该市的壮丽景观；萨瓦河 (the Sava) 与多瑙河以及大战岛 (Great War Island) 的汇合点。

位于贝尔格莱德正中心的斯卡达里亚 (Skadarlija) 是波希米亚老城区，画家和诗人曾在这里汇集。这里尚有几座画廊。斯卡达里亚用鹅卵石铺路，挤满本地设计的老式酒吧，与附近的斯特拉辛吉卡巴那大街 (Strahinjića Bana Street) 形成强烈对比，那里有许多餐馆、咖啡屋和俱乐部，游客可在现代氛围中度过激动人心的时刻。





共和广场 (Republic Square)



圣萨瓦神殿 (Temple of St. Sava)

4 | 5



对现代史感兴趣的游客，可以参观南斯拉夫历史博物馆 (the Museum of the History of Yugoslavia) 和花房 (the House of Flowers)，那里葬着从1953到1980年期间担任南斯拉夫总统的约瑟普·布罗兹·铁托 (Josip Broz Tito)。

萨瓦河对岸是贝尔格莱德新城，是该市的居住-商业区，有现代化购物中心和写字楼。再远一些是泽蒙 (Zemun)——它过去一度是独立的小镇，但今天是贝尔格莱德的直辖市之一。泽蒙的海滨长廊跨越多瑙河两岸，有为数众多的餐馆。

必看的贝尔格莱德绿洲包括塔斯马丹公园 (Tašmajdan Park) 和托普希德尔公园 (Topčider Park)，它们也是重要的文化和历史景点。位于萨瓦湖中的阿达希干利亚 (Ada Ciganlija) 最受贝尔格莱德市民青睐，独有的消遣氛围提供理想的休闲场所。

贝尔格莱德旅游局  
www.tob.rs

贝尔格莱德市中心的米兰国王大街 (King Milan's Street) 连接两个重要的城市广场——特拉吉耶 (Terazijski) 和斯拉维亚广场 (Slavija)。离后者不远处是弗拉查尔高原 (Plateau of Vračar)，那里有专为纪念第一位塞尔维亚大主教而兴建的宏伟的圣萨瓦 (St. Sava) 东正教教堂。塞尔维亚国家图书馆 (the National Library of Serbia) 也在这一区域。

贝尔格莱德有两个宫殿建筑群——一个在市内，由旧皇宫和新皇宫组成；一个在德津耶 (Dedinje)，包括皇宫和白宫。城市和国家管理机构设在市区的皇宫内。两个宫殿建筑群均向游客开放。



塞尔维亚王室  
www.royalfamily.org



## 可从贝尔格莱德 轻松抵达的地方

贝尔格莱德周边



斯麦德莱沃堡垒 (Smederevo Fortress)

游客可从贝尔格莱德探索许多有趣的地方，都可从市中心轻松抵达。阿瓦拉 (Avala) 是值得游览的一个地方，那里有第一次世界大战无名英雄纪念碑。在这处陵墓附近，有贝尔格莱德引人注目的地标性建筑——204米高的阿瓦拉电视塔 (the Avala Television Tower)。从它的旋转餐厅和观景台上，可以鸟瞰全市和塞尔维亚的其他地方。

潘切沃 (Pančevo) 是嘉年华城市，也是塔米斯河 (the Tamiš river) 上著名的工业中心，不远处是与多瑙河的连接点，以两座有趣的灯塔作为标志。继续向北不远处座落着科瓦希卡 (Kovačica) 小镇，生活在那里的斯洛伐克人的天真艺术闻名世界。

德里布拉托沙地 (Deliblatska peščara) 是欧洲独有的地貌和生态现象，位于潘切沃城和以邻近大片葡萄园而闻名的城市乌日策 (Vršac) 之间。

在多瑙河的右岸，距贝尔格莱德14公里处，是极为珍贵的考古遗迹韦查 (Vinča) 所在地。韦查的贝洛波多一带有新石器时期的定居点，伴有史前人类的房屋、草房和文化遗迹。

扎萨维卡 (Zasavica) 特殊自然保护区所处区域位于德里纳河 (the Drina) 和萨瓦河两河之间，是全家旅行的理想去处。这个自然保护区的植物和动物种类繁多，其中许多受到保护，是“活的自然课堂”。





斯麦德莱沃 (Smederevo) 座落在多瑙河畔，位于贝尔格莱德下游46公里处。斯麦德莱沃堡垒是塞尔维亚中世纪最大的堡垒之一，是该市的主要城市景观。斯麦德莱沃是塞尔维亚在中世纪的最后一个首都，此后从1459年开始了四个世纪的奥斯曼统治。

波日莱瓦茨市 (Požarevac) 距离贝尔格莱德以东一个小时的车程，通往霍莫耶(Homolje) 和德耶达普 (Djerdap) 的公路在此交汇。建于1895年的本地博物馆，陈列着附近的维米纳希尤姆 (Viminacium) 考古遗址发掘的令人印象深刻的手制品，此处考古遗迹本身就很值得一游，游客有机会加入正在发掘的考古专家小组。在画家米莱纳·帕夫洛维奇-巴里里 (Milena Pavlović-Barili) 出生的房子里，有个展厅展示她的作品。这座城市也以马术比赛闻名，作为一项传统，每年在柳比策沃 (Ljubičevo)的牧场举行比赛。

贝尔格莱德向南约100公里的托波拉市 (Topola) 附近，有座欧普莱纳克山 (the hill of Oplenac)——位于科拉迪沃耶维奇 (Karadjordjević) 王朝的庄园以内。除圣乔治教堂和塞尔维亚王室陵墓外，这个建筑群还包括王室葡萄园、博物馆、彼得国王住房、国王别墅、女王别墅、科拉迪沃耶教堂、科拉迪沃耶纪念碑和酒店。

贝尔格莱德市博物馆  
[www.mgb.org.rs](http://www.mgb.org.rs)

扎萨维卡特殊自然保护区  
[www.zasavica.org.rs](http://www.zasavica.org.rs)

塞尔维亚王室陵墓  
[www.oplenac.rs](http://www.oplenac.rs)

的画作 (Kovačica)



彼德罗瓦拉丁堡垒 (Petrovaradin Fortress)



# 伏伊伏丁那 (Vojvodina) – 缩微的欧洲

## 目的地

位于萨瓦河和多瑙河以北的伏伊伏丁那低地自治省，独特的魅力和文化多样性让游客着迷——除塞尔维亚族外，伏伊伏丁那的人口还包括匈牙利、斯洛伐克、捷克、罗马尼亚、鲁塞尼亚、克罗地亚、巴奇卡克罗地亚、罗马、黑山、德意志、乌克兰和马其顿族。伏伊伏丁那一词实际是所有格形容词，意思是属于公爵(vojvoda)的领地。直到第一次世界大战结束，伏伊伏丁那属于奥匈帝国的一部分，建筑、艺术、烹饪和文化中明显留有奥匈帝国的影响。

由于在整个历史上的重要性，诺维萨德 (Novi Sad) 被称作“塞尔维亚的雅典”，是伏伊伏丁那的行政、文化和政治中心。按照人口计算，诺维萨德是继贝尔格莱德之后的塞尔维亚第二大城市。它也是座大学城，在此举办许多国内和国际经济、文化、科学和体育活动，体现了它的多元文化传统的继承。

17世纪后期，定居者开始大量涌入诺维萨德今天所在的多瑙河左岸，兴建了亦被称作“多瑙河上的直布罗陀”的彼德罗瓦拉丁堡垒 (the Fortress of Petrovaradin)。今天堡垒所在地的人类定居点可溯及到旧石器时期，第一个堡垒是罗马人建造的。作为彼德罗瓦拉丁堡垒的一部分，是诺维萨德市博物馆、艺术学院、天文台和市档案馆以及更多的艺术工作室和画廊。每年七月，该市主办东南欧最大的为期四天的“EXIT”音乐节，吸引许多国际大牌明星。

从它重建时期追溯到19世纪下半叶，今天的诺维萨德的老城区融合多种不同的风格。诺维萨德的精美建筑、画廊、博物馆、剧院和教堂，充分体现了该市的丰富多彩和重要性。

除了多元文化遗产之外，诺维萨德所处的便利位置，使它可以在多瑙河沿岸和弗鲁什卡格拉 (Fruška Gora) 国家公园提供享用不尽的消遣可能，比如徒步、骑车、帆船和观鸟。这里是欧洲最好的鸟类繁殖地之一可观赏到品种极其丰富的各种鸟类。

伏伊伏丁那值得推荐游览的其他城市包括最北端的城市苏博提察 (Subotica) – 具有显著的欧洲魅力和丰富的新艺术建筑遗产，其他依次是兹莱尼亚宁 (Zrenjanin)、潘切沃 (Pančevo)、松博尔 (Sombor)、斯莱姆斯卡米特洛维查 (Sremska Mitrovica)、乌日策 (Vršac)、鲁玛 (Ruma)、斯莱姆斯基卡尔洛夫茨 (Sremski Karlovci) 等。她们各自有鲜明的特点，有自己要讲述的故事。

伏伊伏丁那旅游局  
[www.vojvodinaonline.com](http://www.vojvodinaonline.com)

诺维萨德旅游局  
[www.novisad.travel](http://www.novisad.travel)

苏博提察旅游局  
[www.visitsubotica.rs](http://www.visitsubotica.rs)

弗鲁什卡格拉国家公园  
[www.npfruskagora.co.rs](http://www.npfruskagora.co.rs)



8 | 9

另外在诺维萨德周围，可以到众多沙拉司 (salaši) 之一享受美食。这些宽敞的庄园，保留了以往传统生活的浪漫感觉。它们吸引着愈来愈多的游客，有些庄园提供过夜住宿。



苏博提察市政厅 (Subotica City Hall)

君士坦丁大帝 (Constantine The Great)



# 尼什

(Niš) – 东西方的门户

目的地



尼什堡垒 (Niš Fortress)

尼什是塞尔维亚东南部的最大城市。从历史上讲，它曾是它一度归属的不同国家的中心。该市古名纳伊斯 (Nais，希腊文Naissos，罗马文Naissus)，罗马皇帝君士坦丁大帝和康斯坦提乌斯三世出生在那里。由于它具有战略意义的地理位置，也被称作“东西方的门户”。

今天的尼什地区有过动荡的历史，在过去曾被特洛伊人、色雷斯人、伊利里亚人、凯尔特人、罗马人、匈奴人、阿瓦尔人、拜占庭人、塞尔维亚人、保加利亚人、土耳其人、匈牙利人和奥地利人征服过。不同民族对尼什文化遗产的影响，体现在当地人民的建筑多样性、饮食、艺术、音乐和生活方式当中。

君士坦丁大帝统治时期，通过313年的《米兰敕令》宣告基督教与其他宗教平等。几十年后，它也成为帝国的官方宗教，在纳伊斯设立大主教管区。建于4世纪的尼什教堂 (the Basilica of Niš) 是世界最古老的基督教遗址之一。君士坦丁大帝在他出生的城市建造了他的别墅麦迪亚纳 (Mediana)，贵族在周围建起他们自己的别墅。今天，麦迪亚纳是特别重要的考古遗址。

不得不提该市的一处重要景点颅骨塔 (Čelekula)，它的建造使用了瑟加战役中阵亡的952名塞尔维亚士兵的颅骨。该塔建于1809年，此前发生了摆脱奥斯曼统治的第一次塞尔维亚起义。



今天的尼什是文化、政治和高等教育中心，以诸多电影、文学，音乐和体育活动闻名。该市每年还主办一次尼什维尔国际爵士音乐节，吸引全世界的知名艺术家。

尼什旅游局  
[www.visitnis.com](http://www.visitnis.com)

# 舒马迪亚

(Šumadija) – 塞尔维亚的心脏



10 | 11

舒马迪亚是塞尔维亚的中心地区，风景秀丽，因分布在秀美、舒缓低山的森林得名。克拉古耶瓦茨 (Kragujevac) 市名源于一度生活在该地区的“kraguj”（一种鹰）一词，它座落在舒马迪亚的中心。虽然“kraguj”是该市的象征，它的市民却经常打趣说克拉古耶瓦茨更像是凤凰。这座城市一次又一次在灰烬中重生。今天，克拉古耶瓦茨市正经历另一种复兴——克拉古耶瓦茨是未来的商业城市。

克拉古耶瓦茨市旅游局  
[www.gtokg.org.rs](http://www.gtokg.org.rs)

塞尔维亚在第二次塞尔维亚起义中摆脱土耳其获得解放后，米洛斯·奥布雷诺夫维奇王子 (Prince Miloš Obrenović) 在国家于1818年重获独立后，选定克拉古耶瓦茨作为塞尔维亚的第一个首都。当时的目标是建设全新的城市——现代塞尔维亚的首都以及重要的国家机构。



舒马里纪念公园 (Šumarice Memorial Park)

克拉古耶瓦茨作为首都的地位持续到1841年，在此期间设立和建造了许多新机构。这当中包括塞尔维亚的第一所高中（1833年）、第一座剧院、第一家法院、第一个市场、第一份报纸、第一个学院（贝尔格莱德大学 – Grande école或贝尔格莱德高等学院的前身）、第一个议会、第一所兵工厂乃至第一家足球俱乐部。第一份塞尔维亚宪法也在该市起草。

克拉古耶瓦茨绝对值得浏览的地方包括国家博物馆；市政厅；“老兵工厂” (the “Old Foundry”) 和 “10. 21” 博物馆 (October 21” museums), “舒马迪纪念公园” (Šumarice Memorial Park) 以及塞尔维亚的第一座公共水族馆 (the public aquarium)。

阿兰德洛瓦克 (Arandelovac)、高恩吉米拉诺瓦克 (Gornji Milanovac) 和亚高迪纳 (Jagodina) 等舒马迪亚地区的较大城市，也让游客能在闲适的环境中探索这个文化灿烂的地区。



莱本斯基维尔 (Lepenski Vir)

# 文化之路， 时光通道

文化



斯塔策沃石雕 (Starčevo sculpture)

在今天的塞尔维亚境内，已发现许多考古遗址，全国各地的遗址和博物馆陈列着宝藏。

斯塔策沃 (Starčevo) 文化属于新石器时期，以距离多瑙河左岸的潘切沃 (Pančevo) 不远的斯塔策沃村得名。1939年在此出土粗制陶罐，有几何形装饰的陶器，焙土制作的人物造形，以及石头和骨头制作的工具。塞尔维亚境内的斯塔策沃文化被韦查 (Vinča) 文化继承。

韦查是塞尔维亚最重要的史前考古遗址之一，它代表公元前5,500到4,000年

间新石器时期的欧洲文化。它是农耕文化，从技术上讲是当时世界上最先进的史前文化。在沉积层发现了史前人类收集的石制和骨制工具，容器，礼仪花瓶，用稀有珍贵材料制成的装饰品，以及大量的雕像，其中韦查的维纳斯最为有名。

莱本斯基维尔考古遗址  
[www.lepenski-vir.rs](http://www.lepenski-vir.rs)

莱本斯基维尔 (Lepenski Vir) 是最重要的中石器和新石器时代考古遗址之一。1965年在距贝尔格莱德160公里的多瑙河两岸发现此处遗址。莱本斯基维尔文化可追溯到约9,000年前。在这个地方，人们在四边形的房子里生活了约2,000年，房子里有火炉、小圣坛和代表他们的神的“鱼形”石雕。





# 帝国时代遗产

十六位罗马皇帝出生在今天的塞尔维亚境内。他们在西米乌姆 (Sremska Mitrovica, 斯莱姆斯卡米特洛维查)、辛迪敦纳姆 (Belgrade, 贝尔格莱德)、维米纳希尤姆 (Kostolac, 科斯托拉克)、塔布拉特雷亚纳 (Djerdap Gorge, 德耶达普峡谷)、迪亚纳 (Kladovo, 科拉多沃)、菲利克斯罗马利亚纳 (Zaječar, 扎耶查尔)、麦迪亚纳 (Niš, 尼什) 和伊尤斯蒂尼亚纳普里玛 (Lebane, 勒伯恩) 生活过。

西米乌姆是罗马帝国的首都之一，在三世纪时达到鼎盛，当时这座城市是整个地区的贸易和运输中心。今天的斯莱姆斯卡米特洛维查实际掩盖了古代西米乌姆的真正伟大。

从建造跨越多瑙河的桥梁可以清楚地看出，罗马人的建筑才能是无可争议的。著名的塔布拉特雷亚纳仍可乘船从河上看到，标志着图拉真 (Trajan) 军用公路的竣工。



伊欧维尼安皇帝出生的城市可追溯到二世纪。辛迪敦纳姆采用罗马传统建造，有广场、水管、排污系统和浴室。由于它的地理位置，这座城市在几个世纪中遭到多位皇帝入侵。

维米纳希尤姆是一座罗马军营兼城市，建于一世纪，在二世纪处于哈德良统治期间获得自由城市地位——拥有高度的自治权。后来，它取得罗马市民殖民地身份和本地铸币权。它也是罗马皇帝和宗教权贵的重要基地。在该市内城和外城，迄今已发现圆形露天剧场、纪念碑建筑物和发达的基础设施的痕迹，其中包括罗马浴室和古代坟墓。

菲利克斯罗马利亚纳是可追溯到三世纪末四世纪初的帝国宫殿，由伽列里乌斯皇帝在他的出生地兴建。宫殿位于今天扎耶查尔附近风景如画的谷地，他以其母亲的姓名为它命名。这个建筑群是这一时期最吸引人的塞尔维亚遗址，已被纳入联合国教科文组织世界文化遗产名录。罗马利亚纳的华丽宫殿装饰有特制的马赛克、壁画和珍贵的雕塑作品。

纳伊斯 (Naisus) 是君士坦丁大帝的出生地，在他经常来巴尔干停留期间成为重要城市，有宽敞的帝国宅邸。最有名、最高贵的郊区是麦迪亚纳，君士坦丁在那里建造了巨大的经济型建筑群和一些豪华别墅。

伊尤斯蒂尼亚纳普里玛是建于六世纪的皇后城，位于塞尔维亚南部拉丹山脉的坡地上。防御工事和门廊、廊柱大厅及公共和私人建筑废墟的存在，是该市过去面貌的极好例证，反映希腊-罗马文明取得的进步。



# 修道院 — 中世纪的精神基石

文化



兹卡修道院 (Žiča Monastery)

由于建筑的多样性、雕塑饰物、壁画、圣像、手稿书籍和诸多实用艺术作品，塞尔维亚的中世纪教堂和修道院是极为珍贵的文化和历史宝库。

13和14世纪，出色的教堂得以修建。从它们外立面和雕塑的比例及装饰细节，能感受到罗马的影响。斯图德尼察 (Studenica)、班吉斯卡 (Banjska)、代查尼 (Dečani)、格拉达茨 (Gradac)、阿里列 (Arlje)、米莱瑟瓦 (Mileševa)、索波查尼 (Sopoćani) 和兹卡 (Žiča) 修道院被归入拉斯卡建筑学派的修道院。塞尔维亚-拜占庭建筑和艺术成就的范例是米卢廷国王 (King Milutin, 1282–1321) 统治时期的格拉查尼察修道院 (Gračanica)。

1371年之后的时期，体现出特殊的建筑风格——摩拉瓦建筑学派，有彩色的外立面和人造的装饰石材。它因这种风格的兴起地摩拉瓦河谷 (Morava River) 得名，还包括拉凡尼卡、拉扎里卡、玛纳希亚 (莱萨瓦)、柳波斯提亚和卡莱尼克。

拉斯卡学派的影响也略微触及后来建于15世纪的弗鲁什卡格拉修道院 (monasteries of Fruška Gora)。该地区有16座东正教修道院，因此也被称作北方圣山，其名称来源于希腊的阿陀斯圣山，那里也是塞尔维亚海兰达尔修道院 (monastery of Hilandar) 所在地。有些弗鲁什卡格拉修道院可追溯到12世纪，其他的则在战争中毁掉和严重受损，于18世纪和19世纪在巴洛克风格的影响下重建。

始于15世纪末长达四个世纪的整个占领期内，塞尔维亚牧师在西摩拉瓦河 (Western Morava River) 的峡谷中寻求到





精神的安宁，这里是塞尔维亚最美丽的峡谷之一。今天河两岸保存着10座美丽的修道院。由于河水像在画中一样蜿蜒流过奥夫卡尔和卡布拉两山之间，它们被称作奥夫卡尔-卡布拉修道院 (Ovčar-Kablar monasteries)。

散布在塞尔维亚美丽乡间的中世纪修道院包含了众多的精美壁画和圣像，反映了它的圣徒、君主和人民传承的塞尔维亚文化-历史遗产。

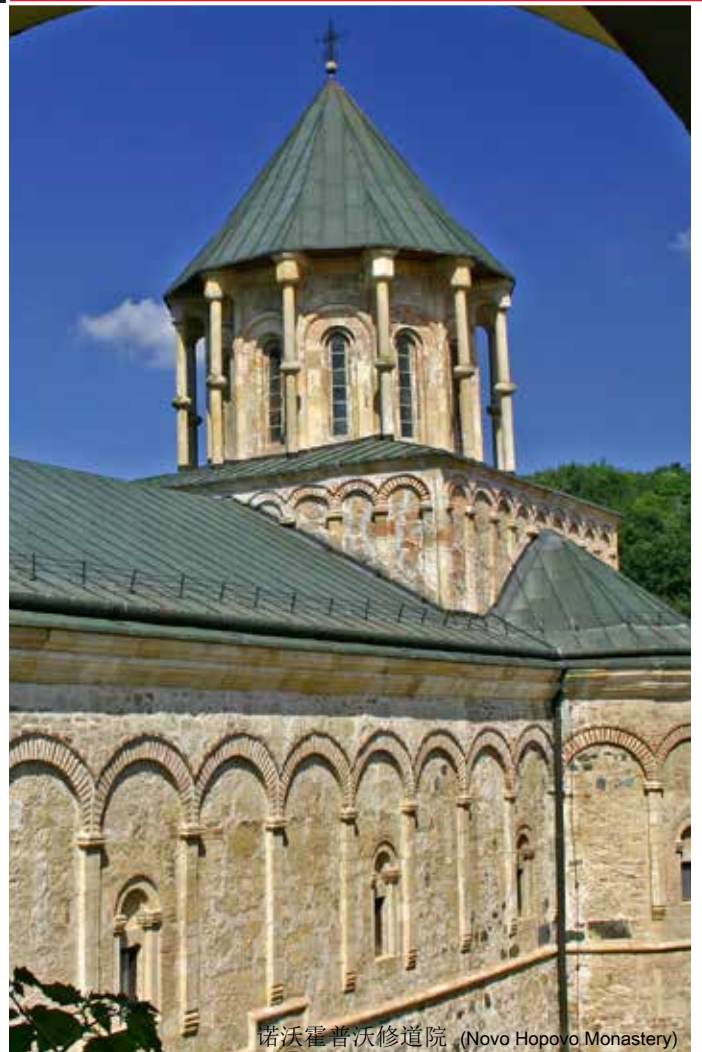
塞尔维亚的联合国教科文组织世界文化遗产名录包括：

- 1) 斯图德尼察修道院 (Studenica Monastery)
- 2) 斯特里拉斯和索波查尼 (Stari Ras and Sopoćani)
- 3) 科索沃 (Kosovo) 的中世纪遗址\*：佩茨修道院宗主教区、贞女列维莎教堂以及格拉查尼察和德加尼修道院 (Patriarchate of Peć Monastery, Church of the Virgin of Ljeviša, and Gračanica and Dečani monasteries)
- 4) 加姆兹格拉德-罗姆利亚纳，伽列里乌斯皇宫 (Gamzigrad-Romuliana, Palace of Galerius)
- 5) Stećci-中世纪墓园 (跨波黑、克罗地亚、黑山、塞尔维亚)

Stećci – Medieval Tombstones Graveyards (trans-boundary property in Bosnia and Herzegovina, Croatia, Montenegro, Serbia)



\* 根据联合国安全理事会第1244号决议，科索沃自治省和美托希雅现由联合国科索沃临时管理委员会 (UNMIK) 管理。



诺沃霍普沃修道院 (Novo Hopovo Monastery)

# 美丽和蓝色 - 多瑙河

从发源地到黑海入海口，多瑙河是连接十个国家的重要通道：德国、奥地利、斯洛伐克、匈牙利、克罗地亚、塞尔维亚、罗马尼亚、保加利亚、摩尔多瓦和乌克兰。多瑙河流经塞尔维亚的一段超过总长度的五分之一，达到588公里。

多瑙河穿过或流经附近的塞尔维亚的城市是阿帕丁 (Apatin) —— 有一座游艇船坞和一家著名啤酒厂的城镇；巴奇卡帕兰卡 (Bačka Palanka) —— 这里有世界闻名的科拉迪沃耶 (Karadjordjevo) 马厩；诺维萨德；斯莱姆斯基卡尔洛夫茨 (Sremski Karlovci)；贝尔格莱德；斯麦德莱沃 (Smederevo)；维里科格莱迪斯特 (Veliko Gradište) —— 以银湖 (Srebrno jezero) 闻名；哥鲁拜克 - 德耶达普峡谷 (the Djerdap Gorge, 仅次于大峡谷的世界第二大峡谷) 的入口；敦吉米拉诺瓦克 (Donji Milanovac)、科拉多沃 (Kladovo) 和奈哥汀 (Negotin)。

从诺维萨德顺流而下是历史名城斯莱姆斯基卡尔洛夫茨 (Sremski Karlovci)，1699年奥地利及其盟国与土耳其在此签订和平条约。该城拥有宏伟的建筑，让它出名的还有葡萄酒合作社产业、葡萄酒与蜂蜜博物馆和“bermet”饮料。

德耶达普峡谷 (Djerdap Gorge) 是欧洲最长、最大的河流峡谷，是多瑙河穿透南喀尔巴阡山 (Southern Carpathian Mountains) 岩层生成的。它的起点在哥鲁拜克镇 (Golubac) 附近，这里有塞尔维亚拍照最多的建筑之一——哥鲁拜克堡垒 (Golubac Fortress)，建在几乎不可能到达的岩石之上。峡谷两岸的岩石高度在50到800米之间。由于雄伟壮观，多瑙河的这个部分被称作铁门，所在地区是多瑙河上自罗马时期 (罗马帝国防御边界) 留下历史遗迹最多的地方。

多瑙河在德耶达普峡谷最深处深达90米——Veliki Kazan (大水库)，最窄处宽仅150米——Mali Kazan (小水库)，水流湍急。游客也能乘小船看到罗马时代遗留下来的匾石 (Tabula Traiana)。

宜居的环境鼓励人们在这一地区定居，因此这里有许多考古遗址和历史文化遗迹。德耶达普的植物有1,100多个物种，不仅富饶多样，还有大量稀有物种。这里盛产野生动物，包括猞猁、狼、豺、鹞、黑鹳和许多其他野生动物。

多瑙河旅行门户  
[www.danube.travel](http://www.danube.travel)

德耶达普国家公园  
[www.npdjerdap.org](http://www.npdjerdap.org)



## 精彩假日 -

### 活动



游客可以摆脱城市生活的压力，在全国许多地方找到庇护所。这些地方既有美景，又可从事多种活动，包括骑车、散步、登山、帆船、钓鱼和水上漂流。机会无限，实际上各种口味都能得到满足。

想登山的游客有极多的选择，以下地方很值得业余爱好者一游——乌日策山 (the Hills of Vršac) 或弗鲁什卡格拉山 (the Fruška Gora Mountain)，德里布拉托沙地 (the Deliblato Sands)，弗朗涅 (Vranje) 附近的贝斯纳科比拉山 (the Besna Kobilica Mountain)，沙巴茨 (Šabac) 附近的策尔山 (the Cer Mountain)，或者瓦列沃 (Valjevo) 附近迪夫希拜尔 (Divčibare) 上方的玛列恩 (Maljen) 山巅。攀登鲁德尼克 (Rudnik) 和奥夫卡尔-卡布拉 (the Gorge of Ovčar-Kablar) 一样轻松。更有经验的登山者有机会前往斯特拉 (Stara) 或苏瓦普拉尼纳 (Suva planina)、科帕欧尼克 (Kopaonik)、哥利亚 (Golija)、塔拉 (Tara) 和特莱斯尼卡河 (the Trešnjica River) 峡谷。塞尔维亚150多家登山俱乐部约有300名登山向导，他们能够帮助新手和有经验的登山者。

穿过塞尔维亚的多瑙河骑行线 (DBR) 是欧洲自行车联合会国际走廊Eurovelo 6号线的一部分，连接起大西洋和黑海。加上发达的标志系统和详细的地图，塞尔维亚骑行的质量不逊于德国和奥地利等其他多瑙河沿岸国家。

对于漂流爱好者，塞尔维亚的三条河上可组织漂流运动：德里纳河 (the Drina)、里姆河 (the Lim) 和伊巴尔河 (the Ibar)。这些旅行的距离、持续时间和所需的经验水平各有不同。




# 重新发现大自然

18 | 19


塞尔维亚约有360种鸟，使它成为观鸟圣地，包括长耳猫头鹰、鹰和水鸟。在持证向导的帮助下，游客能在10天的行程里看到150多个不同物种。





## 塞尔维亚雪山之巅 - 肾上腺素喷涌！

活动



两次世界大战之间，滑雪作为一项运动和消遣方式在塞尔维亚发展起来。全国有多个有组织的滑雪胜地，在塞尔维亚最著名的是科帕欧尼克 (Kopaonik) 和斯特拉拉普拉尼纳 (Stara Planina)。

科帕欧尼克一年约有200个晴天，约160天覆盖着白雪，是塞尔维亚最大的滑雪中心，也是欧洲地区最美丽的滑雪胜地之一。雪道适合所有级别的滑雪者，包括初学者和寻求挑战的较有经验者。全长62公里的雪道被安排用于高山滑雪和北欧式滑雪。另有一座滑雪板公园。

斯特拉拉普拉尼纳（老山）是巴尔干山脉的新名。斯特拉拉普拉尼纳的主滑道从塞尔维亚的扎耶查尔市 (Zaječar) 延伸到保加利亚的黑海。斯特拉拉普拉尼纳山顶被称作巴宾祖布 (Babin zub)，滑雪中心因其得名。游客有多种住宿选择，包括别墅、公寓、山区宅院或新建酒店。

科帕欧尼克90%以上的滑雪场配备人工造雪机，这延长了滑雪季节。这些路线通过索道和滑雪缆车系统相连，运送能力超过每小时32,000名滑雪者。夏季，有三条小路供各类骑士进行山地骑行，有缆车运送自行车。从滑雪地可便利通达众多酒店、别墅和家庭旅馆。

塞尔维亚滑雪胜地  
[www.skijalistasrbije.rs](http://www.skijalistasrbije.rs)

# 搭乘老式火车 “回到未来”



20 | 21

兹拉蒂博尔 (Zlatibor) 海拔约1,000米, 是著名的夏季和冬季度假胜地, 也是成熟的疗养中心。广为人知的还有这里的饮用矿泉水、清澈的泉水和田园诗般的小河流。希洛哥伊诺村 (the village of Sirogojno) 里的博物馆中, 露天保存着使用传统木材建造的房屋。希洛哥伊诺的女匠人使用羊毛制作的无袖连衣裙也很有名。冬季, 兹拉蒂博尔是滑雪中心, 欢迎冰雪运动的初学者和高手。夏季, 这里流行骑车和徒步活动, 还举行多种文化艺术活动。

塔拉 (Tara) ——多山的国家公园——是在生态系统异常保持完好的自然环境。这里气候宜人, 自然和动物的世界丰富多样。德里纳河 (The Drina River) 以及扎奥维恩 (Zaovine) 和佩鲁卡湖泊 (Perućac lakes) 是塔拉的观光明珠。冬季里, 塔拉适合初学者乘雪橇、北欧式滑雪和滑雪。正是平缓的山坡让塔拉成为一年四季徒步的理想目的地, 也是骑马、慢跑、骑车、狩猎、钓鱼、采蘑菇的理想去处。

莫卡拉哥拉 (Mokra Gora) 在兹拉蒂博尔和塔拉即所谓的萨尔干马鞍之间。丰富的地貌、大量的矿泉和斯卡卡瓦茨瀑布 (Skakavac) (蝗虫瀑布), 成就了“萨尔干-莫卡拉哥拉” (Šargan-Mokra Gora) 自然公园的美丽。这些地方动植物繁盛, 特别是有丰富的珍稀物种和特有物种。

该地区最有趣的设施之一是窄轨铁路, 即著名的“Šarganska osmica” (萨尔干8字观景铁路)。它建于20世纪初, 旨在缓解陡峭山地对人们出行的限制。今天, 这条铁路仍在运行, 用于观光和娱乐。铁路沿线有老式机车和货车, 现在是受保护的古迹。

国际知名电影导演艾米尔·库斯图里卡 (Emir Kusturica) 在麦卡尼克山 (Mećavnik hill) 修建“Drvengrad”民族定居点 (麦卡尼克木头村)。它拥有一所电影学校、住宿设施、饭店和图书馆, 全年举办许多活动, 其中包括一月份举办的“库斯腾多夫 (Kustendorf)”国际电影和音乐节。



兹拉蒂博尔旅游局  
[www.zlatibor.org.rs](http://www.zlatibor.org.rs)

Drvengrad – 麦卡尼克木头村  
[www.mecavnik.info](http://www.mecavnik.info)

# 乡村旅游 - 不同视角的生活



乡间



斯特拉普拉尼纳 ( Stara planina ) 和附近的皮洛特镇 ( town of Pirot ) 是有名的绵羊育种地带，该镇著名的手工艺历经沧桑传承下来，特别是皮洛特的手织基里姆地毯，仍可作为特色纪念品购买。



塞尔维亚是传统的农业国，体验农村生活方式，可让人们能够饶有兴致地了解乡下人的好客。由于这里的人们喜欢简朴和亲近大自然，时间似乎是静止的。呆在村子里是独一无二的体验，不论是在农家宅院，或是在“salaš”——伏伊伏丁那低地的农场。这些体验帮助游客逃离城市生活，采用不同的视角，带回记忆回家。

乡村旅游主要分为四个区域，游客可以沉浸在伏伊伏丁那如画风景和多元文化当中；在塞尔维亚中部的平缓山丘上放松；享受塞尔维亚西部的美味，或者在塞尔维亚完整的东部神秘的宁静中思考生命。



# 塞尔维亚温泉 健康之泉



22 | 23

一千多眼冷水和温水温泉，体现着塞尔维亚巨大的天然财富。尽管目前仅有约百分之五十正在使用，但其他温泉的未来开发潜力巨大。对塞尔维亚地热水、天然矿物气体和药泥的利用，始于古罗马时期。在这些泉眼附近进行考古时发现的浴室、游泳池、供热管道和奢华别墅遗址，是这方面的佐证。

温泉主要位于山脚下，四周被森林包围，夏季和冬季不受极端天气状况的影响。最有名的温泉是Vrnjačka Banja、Banja Koviljača、Bukovička Banja、Banja Kanjiža、Ribarska Banja、Sokobanja、Niška Banja和Banja Gornja Trepča（又名Atomska Banja）。这些地方地理位置优越，有未被污染的新鲜空气，促进疗养地气候的发展，进而平衡人体的发展。

除治疗不同的健康问题外，旨在保持身体活力的健康计划越来越多地见于温泉疗养地。在阿帕丁（Apatin）附近的Junaković Banja，有巴尔干地区最大的保健中心。



在塞尔维亚南方的Prolom Banja附近，有一座Djavoļja Varoš——鬼城——因为罕见的自然现象而成为旅游景点，一组神秘的岩石顶端戴着石帽。参差不齐的地貌很值得徒步穿越。





# 美食

美食



饮食是塞尔维亚人心中的头号大事。这里有丰富的新鲜土特产——大多是有机的食品，适合每个人的口味，包括素食者在内。各地区以及几乎每家饭店都有自己的特色招牌菜肴。

开始享用塞尔维亚传统正餐之前，游客往往先品尝 *rakija*——作为开胃酒呈上的知名白兰地，用多种水果做成，包括梨、李子、葡萄、杏和柑橘。经常和 *Rakija* 一起呈上的有 *hors d'oeuvres*（由含奶油的奶制品“*kajmak*”组成）、奶酪、熏腌肉以及采用独特工艺制作的名为“*prebranac*”的蚕豆。

游览河流或湖泊时，不要错过品尝用淡水鱼做成的鱼汤和菜肴的机会。在山区，许多菜肴放在热炭上用小火慢煨，包括羔羊肉、小牛肉、猪肉和马铃薯。在低地地区，一定要尝尝卷心菜、汤和家禽菜肴。每个地方都提供沙拉，新鲜的有机番茄、黄瓜和辣椒，还有烤肉、烤肉串、烤饼和香肠的那些香味，都无与伦比。

每个地区有自己独特的甜点，往往显示了外来文化的影响，比如南方的拜占庭-土耳其-希腊风味的核桃面包和果仁蜜饼以及北方的奥地利-匈牙利风味的果馅卷。



真正的塞尔维亚精华!



# 塞尔维亚葡萄酒



葡萄酒，激励



秋季，许多鲜亮、热闹的庆祝、节日和集市也与葡萄采摘和葡萄酒有关。这当中有Aleksandrovac的Župska berba (Župa葡萄采摘节)、乌日策 (Vršac) 的葡萄采摘节、斯莱姆斯基卡尔洛夫茨 (Sremski Karlovci) 的Karlovac葡萄采摘节、帕里奇 (Palić) 葡萄采摘节、托波拉 (Topola) 的欧普莱纳克 (Oplenac) 葡萄采摘节和Irig的“Pudarski dani” (葡萄园卫士节)。

塞尔维亚有一千多年的葡萄栽培史，塞尔维亚不同时期的统治者把种植葡萄视为特别重要的活动。现代葡萄栽培和葡萄酒生产与奥布雷诺维奇王朝在19世纪的统治有关，科拉迪沃耶维奇王朝 (the Obrenović dynasty) 统治者只是延续了这一传统。今天，葡萄种植已发展成为农业的一个分支，小型生产商保存了优良的传统配方，并精心地将最新的葡萄酒生产知识和技术融合在一起。

塞尔维亚为游客提供品尝优质葡萄酒的机会。在葡萄园散步和参观酒窖，让游客深入了解葡萄酒生产知识，并有机会购买一瓶作为旅行纪念品。

塞尔维亚有八个葡萄酒产区，种植50多个葡萄品种。知名的葡萄酒包括Aleksandrovac、Arandjelovac、克鲁舍瓦茨 (Kruševac)、斯麦德莱沃 (Smederevo)、托波拉 (Topola)、瓦列沃 (Valjevo)、帕里奇 (Palić)、奈哥汀 (Negotin) 与Knjaževac、斯莱姆斯基卡梅尼察 (Sremska Kamenica)、斯莱姆斯基卡尔洛夫茨 (Sremski Karlovci)和乌日策 (Vršac)。

沿着清晰标明的路牌，穿过葡萄酒产区，游客有机会领略周围风光的天然秀美、丰富的文化历史遗产以及人们的热情好客。

# 激励和团队建设 ——无尽的想象力



通过体验塞尔维亚全国各地许多独特的文化和自然风情，能够轻松的恢复公司的团队精神。机会多种多样，包括在神秘的鬼城举办活动，或者学习如何制作原汁原味的塞尔维亚美食。参加传统的塞尔维亚婚礼，在圆形剧场举行活动，或者成为维米纳希尤姆 (Viminacium) 的罗马考古遗址发掘团队的一员，如同租用铁托的蓝色列车享受对已逝奢华岁月的怀旧之旅一样，饶有趣味。

如果希望安排远离城市的活动，选择范围也是无限的，以下的机会是一生中难得的：驾驶吉普车穿越崎岖地带，体验白水漂流，或开卡丁车，乘坐热气球，或者加入摄影队观赏野生动物和壮丽的自然风光。所有这些只会增强您的团队建设活动的成效。作为团队的一员，老爷车和高速游艇为您提供体验塞尔维亚的另一种方式。



# 塞尔维亚

会奖旅游



从地理上讲，由于塞尔维亚位于欧洲心脏地带，与欧洲和世界其他地区的主要国家有便捷的航线连接，因此塞尔维亚适合从事商业。此外，该国为会奖旅游(MICE)业提供了极佳的商业价值和其他的与众不同，更可根据您的具体需要量身定做。

塞尔维亚被正式认定为欧洲发展最快的会奖旅游目的地，塞尔维亚会展局牵头并与其他行业合作伙伴一起，充分利用当今的会奖旅游规划者可使用的现代通信手段，包括一流的技术，互联网，社交媒体和移动应用工具。通过塞尔维亚会展局提供的专职团队，可协助在塞尔维亚策划活动的方方面面。

2015年，按照组织活动的次数计算，贝尔格莱德连续第五年名列世界会议目的地前50位（来源：ICCA国际大会及会议协会）。贝尔格莱德便利的会议设施距离机场仅15分钟的车程，拥有东南欧最大、装备最齐全的会议中心——萨瓦中心 (the Sava Center)。它的主厅可容纳4,000名代表，已被用于主办多种重要的国际和地区活动。附近是现代化的多功能贝尔格莱德会展中心 (BelExpoCenter)，可容纳3,000名代表。

贝尔格莱德博览会是巴尔干地区另一个主要的活动举办场所，有多个展厅和会议厅。贝尔格莱德拥有多家3星级到5星级的独立、连锁和精品酒店，均可轻松抵达主要的会议中心。



## 激动人心的商务目的地

28 | 29

在伏伊伏丁那 (Vojvodina)，新落成的诺维萨德主会议中心和很多家酒店为MICE提供了另一个理想场所。再往北，苏博提察 (Subotica) 也有多家配备会议设施的精美酒店，邻近的帕里奇湖 (Lake Palić) 是另外一处吸引人的地方。

塞尔维亚的主要MICE目的地是贝尔格莱德、诺维萨德和苏博提察 (Subotica) 等城市以及兹拉蒂博尔 (Zlatibor) 和科帕欧尼克 (Kopaonik) 的山区度假村，可提供不同的招待选择。这些目的地充分满足会议和活动规划者的需要，不放过最小的细节之处，包括会前和会后在塞尔维亚的观光。

塞尔维亚会展局  
[www.scb.travel](http://www.scb.travel)





# 活动一

## 活动



塞尔维亚国内举办众多的音乐、戏剧和电影节、文学活动、体育竞赛、嘉年华和其他活动，保留和展现了人民的传统创造力。全年的活动日程不计其数，各不相同，举办地几乎遍及全国的每个村、镇和城市。

拉贾茨 (Rajac) 的Kosidba (割草)；科斯耶里茨 (Kosjerić) 的Čobanski dani (牧羊人节)；库策沃 (Kučevo) 的Homoljski motivi (霍莫耶艺术节)；葡萄种植区的葡萄采摘等活动，甚至做鱼汤比赛和番茄节等本地活动也表现了活动的多样性。靠近查查克(Čačak) 的小村庄古恰 (Guča) 的德拉加策沃小号节 (The Dragačevo Trumpet Festival)，每年八月吸引上百万人前来欣赏小号吹奏者的技巧和天赋，已成为巴尔干地区同类节日当中的一大盛事。



夏季在EXIT音乐节中开幕，音乐节在诺维萨德的彼得罗瓦拉丁城堡 (Petrovaradin Fortress) 举办。世界各地的游客前来欣赏东南欧最大的音乐盛会，按照规模和音乐的多样性仅次于英国的格拉斯顿伯里 (Glastonbury)。

贝尔格莱德 (Belgrade)、克拉古耶瓦茨 (Kragujevac)、瓦列沃 (Valjevo)、尼什 (Niš)、科索夫斯卡-米特洛维查 (Kosovska Mitrovica) 和塞尔维亚的其他城市举办国际爵士音乐节。最古老、最重要的古典音乐当属贝尔格莱德的BE-MUS。奈哥汀镇 (Negotin) 举办传统的合唱音乐节——所谓的Mokranjčevi dani (莫克兰雅克节The Days of Mokranjac)，尼什 (Niš) 市的同类音乐节是 Horske svečanosti (合唱音乐节The Choral Festival)。





# 人人皆爱

30 | 31

最重要的视觉艺术活动是贝尔格莱德的十月沙龙，这项活动已有五十多年的历史，对研究塞尔维亚当代视觉艺术非常重要。较新的盛会在近年来的人气已经上升，比如米克瑟尔 (Mikser) 和贝尔格莱德设计周 (Belgrade Design Week)。塞尔维亚的电影业享有盛誉，每年初举办贝尔格莱德国际电影节FEST。苏博提察(Subotica) 附近的帕里奇 (Palić) 也举办信誉卓著、备受欢迎的电影节，诺维萨德 (Novi Sad) 的电影城举办每年一度的露天电影节。

运动是塞尔维亚日常生活中的重要部分，许多国内成长起来的体育明星已经走出去收获国际名声。重大体育赛事包括贝尔格莱德马拉松；“环塞尔维亚”国际自行车赛；柳比策沃 (Ljubičevo) 马术比赛，以及全国各地举办的许多场赛艇会。实际上，塞尔维亚每年组织一场巴尔干、欧洲或世界体育锦标赛。

古恰 (Guča)的德拉加策沃 (Dragačevo)小号节  
[www.gucafestival.rs](http://www.gucafestival.rs)

Exit音乐节  
[www.exitfest.org](http://www.exitfest.org)

尼什维尔 (Nišville) 爵士音乐节  
[www.nisville.com](http://www.nisville.com)

十月沙龙  
[www.oktobarskisalon.org](http://www.oktobarskisalon.org)

米克瑟尔 (Mikser) 盛会  
[www.festival.mikser.rs](http://www.festival.mikser.rs)

贝尔格莱德马拉松  
[www.bgdmarathon.org](http://www.bgdmarathon.org)



旅游信息中心  
和纪念品商店  
塞尔维亚国家旅游局

旅游信息中心  
和纪念品商店  
塞尔维亚国家旅游局

市内  
贝尔格莱德 Makedonska 22号  
邮编: 11000  
电话: +381 11 6557 127  
电子邮箱: info@serbia.travel

贝尔格莱德 Trg Repubike 5号  
邮编: 11000  
电话: +381 11 3282 712  
电子邮箱: info@serbia.travel

贝尔格莱德机场  
电话: +381 11 2097 828  
电子邮箱: info-aerodrom@serbia.travel

实用信息



实用信息

入境要求/签证

欧盟、瑞士联邦、挪威王国和岛国的公民只需有效身份证。其他国家公民需持有有效护照，有些国家公民需取得签证。

时区

中欧时间，格林威治标准时间 + 1小时

电器

电压: 220伏  
频率: 50赫兹

塞尔维亚航空

电话: +381 11 3112 123  
www.airserbia.com

贝尔格莱德“尼古拉·特斯拉”(Nikola Tesla) 机场

电话: +381 11 209 4444  
www.beg.aero

塞尔维亚铁路公司

电话: +381 11 3602 899  
www.zeleznicesrbije.com

贝尔格莱德巴士站BAS

电话: +381 11 2627 146  
www.bas.rs

塞尔维亚汽车协会 (AMSS)

www.amss.org.rs

法定货币

第纳尔是塞尔维亚的法定货币。可在银行、外汇交易所和自动柜员机 (ATM) 上兑换货币。

信用卡

全国安装的ATM机接受主要的信用卡。几乎所有的饭店、旅行社、加油站和商店接受主要的信用卡。

税收

增值税 (VAT) 率是20%，有些商品和服务按10%的税率减征。

电话

塞尔维亚 +00 381，  
贝尔格莱德 (0)11，  
诺维萨德 (0)21，  
尼什 (0)18。

从塞尔维亚拨出国际电话

00 + 您想呼叫的国家号码  
+ 城市号码

重要电话号码

报警 192  
消防 193  
医疗急救 194  
道路救援 1987

移动电话运营商

mts Telekom Srbija  
www.mts.telekom.rs

Telenor

www.telenor.rs

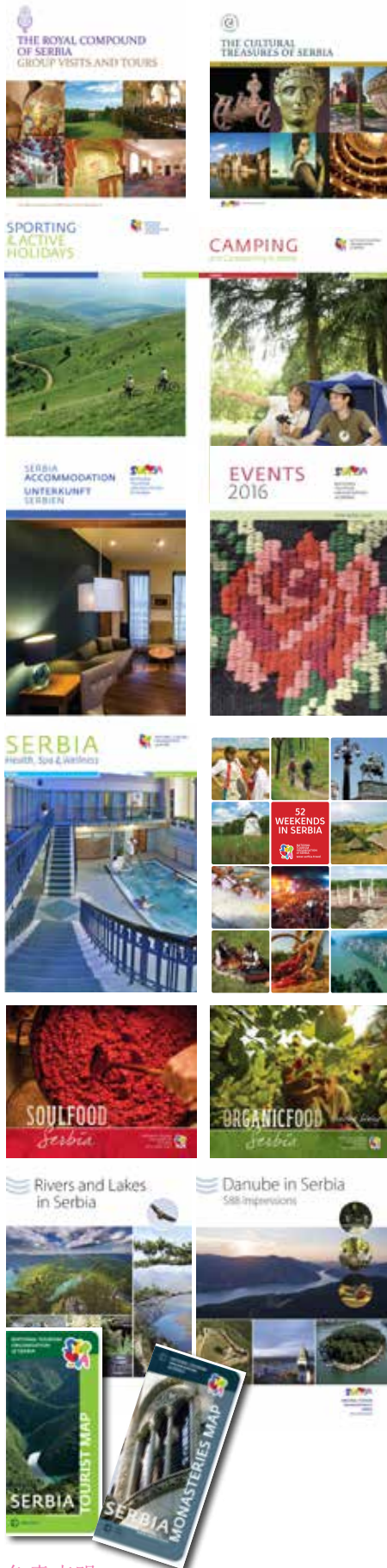
Vip mobile

www.vipmobile.rs

公共假日

元旦: 1月1日和2日  
东正教圣诞节: 1月7日  
国庆节: 2月15日和16日  
东正教耶稣受难日: 日期不定  
东正教复活节星期一: 日期不定  
劳动节: 5月1日和2日  
停战日: 11月11日

不断发现塞尔维亚!  
更多资讯可登陆cn.serbia.travel

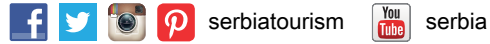
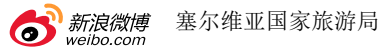


**免责声明**

塞尔维亚国家旅游局不能保证本出版物中可能变更的信息（如地址、电话号码和网站等）的有效性。

**公司信息**

出版人：  
塞尔维亚国家旅游局  
贝尔格莱德 Čika Ljubina 8号  
邮编：11000  
电话：+381 11 6557 100  
传真：+381 11 2626 767  
电子邮箱：office@serbia.travel  
cn.serbia.travel



出版人: Marija Labović, 首席执行官/董事总经理  
编辑: Dejan Crnomarković  
文字: Vladislava Vojnović、Dejan Crnomarković  
设计: Marijana Markoska  
审查: Zorica Jovanov、Igor Kovačević、Smiljana Novičić  
中文译员: Rebecca Feng、Susan Li  
测绘局: Merkur-SV, 贝尔格莱德  
地图顾问: Olgica Miljković  
摄影: Dragan Bosnić、Dragoljub Zamurović、Branko Jovanović、Vladimir Čorović、Nebojša Babić、Nemanja Jovanov、Jovana Đukić、Svetlana Dingarac、Bobiša Marinović、Miroslav Zarić、Dragan Vildović、Martin Candir、米克瑟尔节 – Luka Knežević Strika、塞尔维亚国家博物馆、EXIT摄影组、hiishii 7 Summits by Bike、Nišville、贝尔格莱德大都会皇宫酒店 – Black Box、Izvor 阿兰德洛瓦克酒店、贝尔格莱德Medija中央档案馆、诺维萨德主会议中心档案室、科瓦希卡本土艺术馆、家庭体育 ( Srđan Stevanović、Peđa Milosavljević )、塞尔维亚国家旅游局档案馆  
印刷: 贝尔格莱德, 塞尔维亚  
中文第2版, 2017年  
发行量: 2000  
ISBN 978-86-6005-475-5  
© 塞尔维亚国家旅游局

CIP - Каталогизacija у публикацији  
Народна библиотека Србије, Београд  
338.48(036)  
VOJNOVIĆ, Vladislava, 1965-  
Srbija : život u ritmu srca / [Vladislava Vojnović, Dejan Crnomarković ; prevodioci Rebecca Feng, Susan Li ; fotografije Dragan Bosnić ... et al.] - 2. izd. - Belgrade : Turistička organizacija Srbije, 2017 (Beograd : Službeni glasnik) . - 33 str. : fotogr. ; 30 cm  
Tekst na kin. jeziku i pismu. - Podaci o autorima preuzeti iz kolofona. - Tiraž 2.000.  
ISBN 978-86-6005-475-5  
1. Crnomarković, Dejan, 1978- [аутор]  
а) Србија - Водичи  
COBISS.SR-ID 228432140

# 塞尔维亚

和着心跳节奏的生活



塞尔维亚国家旅游局  
National Tourism Organisation of Serbia

塞尔维亚

[cn.serbia.travel](http://cn.serbia.travel)