



LES TRÉSORS DE LA CULTURE SERBE

OFFICE NATIONAL DU TOURISME DE SERBIE



www.serbie.travel









LA PRÉHISTOIRE EN SERBIE

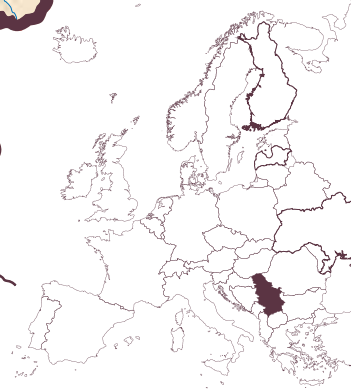
LES TRÉSORS DE LA CULTURE SERBE



CARTE DE SERBIE

LÉGENDE DE LA CARTE

- Frontière d'États 
- Agglomération 
- Nom de la ville **NIŠ**
- Municipalité **Bela Crkva**
- Fleuves et lacs  Drina
- Autoroute 
- Route principale 
- Route locale 
- Aéroport 
- Site archéologique 





Grotte de Risovača, paléolithique

LA PRÉHISTOIRE EN SERBIE

Il y a plus de 40 000 ans que les premiers habitants s'installèrent dans les bassins des grands fleuves et les plaines fertiles de la Serbie. Au cours de la longue période de la préhistoire, cette région est devenue le foyer de premières civilisations et le centre culturel de l'Europe ancienne. Le Danube, grande artère de l'Europe qui reliait les anciennes agglomérations et dont les rivages offraient une sécurité à leurs habitants, était le facteur déterminant du développement de la plupart de ces cultures. Le fleuve représentait la vie même pour ces communautés composées de pêcheurs et d'agriculteurs ainsi qu'une voie rapide de communication, la première voie commerciale et une voie d'expansion de la culture.

Les mythes anciens sur l'origine du monde sont associés au Danube; c'est dans son bassin que sont nés le premier art monumental en Europe (les divinités pisciformes de Lepenski Vir), une métropole de l'âge de pierre et la culture la plus brillante de la préhistoire européenne (Vinča).

RISOVAČA

La grotte de Risovača, située près de la ville d'Arandelovac, à 74 km au sud de Belgrade, garde les plus anciens vestiges d'occupation humaine du paléolithique en Serbie. De nombreux fossiles d'animaux préhistoriques, des traces d'utilisation du feu, et des outils en pierre et en os grossièrement taillés furent découverts dans cette grotte. Ces artefacts peuvent être observés au Musée d'Arandelovac et dans la grotte même, transformée en un musée souterrain du paléolithique, unique en son genre dans le pays.

Office du tourisme d'Arandelovac
Tél.: +381 34 724 097, 725 575
www.bukovickabanja.rs

Musée national d'Arandelovac
Tél.: +381 34 712 415, 702 415
www.muzej-arandjelovac.org

LEPENSKI VIR



Site archéologique de Lepenski Vir, 6000 av. J.-C.



Lepenski Vir, sculpture, 6000 av. J.-C.

LEPENSKI VIR

La gorge de Đerdap, située sur les rives du Danube, à 130 km de Belgrade, abrite l'agglomération de Lepenski Vir remontant à l'Âge de pierre moyen. Regroupant les plus anciennes habitations sédentaires de la région, Lepenski Vir est universellement connue pour ses vestiges d'une étonnante culture préhistorique très avancée. D'une superficie d'environ 3000 m², Lepenski Vir était une agglomération urbaine constituée de plus de 100 maisons trapézoïdales érigées selon un schéma soigneusement établi. Les premiers exemples de sculpture monumentale en Europe, dont les fameuses têtes humaines pisciformes, ont été trouvés à Lepenski Vir et remontent à 6000 av. J.-C.

En raison de l'élévation du niveau du Danube dans le passé récent, l'agglomération a été déplacée de 17 m. De nombreux artefacts en os orné et des objets décoratifs en terre cuite sont exposés au Musée du Lepenski Vir à Đerdap.

*Office du tourisme de Majdanpek
Tél.: +381 30 590 184, 596 184
www.toom.rs*

*Site archéologique de Lepenski Vir
Tél.: +381 62 216 559
Adresse e-mail: office@leptski-vir.org*

VINČA



Poterie de Vinča, 5500 – 4000 av. J.-C.

VINČA

Sur la rive droite du Danube, à 14 km en aval de Belgrade, est situé «le berceau de l'Europe ancienne» – l'agglomération préhistorique de Vinča. La culture qui en tire le nom remonte au néolithique. Elle représente la plus somptueuse culture préhistorique de la région et l'une des plus développées en Europe. Remontant à 5500 et 4000 av. J.-C., elle embrassait le territoire entier des Balkans.

En tant qu'espace urbain, avec des rues et des bâtiments répartis de manière régulière, de nombreux artisans et commerçants et une riche production artistique, Vinča a profondément modifié notre compréhension de la préhistoire. Les habitants de Vinča maîtrisaient des techniques minières et utilisaient la production de cuivre dans la fabrication de bijoux et de haches; ils produisaient des céramiques richement décorées et des figurines insolites de divinités féminines. Enfin, ils utilisaient une écriture linéaire, l'une des plus anciennes écritures connues.

Bien que le site soit aujourd'hui fermé au public, une partie des richesses trouvées est exposée au Musée de Vinča, ainsi qu'au Musée national de Belgrade.

Office du tourisme de Belgrade

Tél.: +381 11 3061 400

www.travel-belgrade.com

*Musée de la
Ville de Belgrade
Tél.:*

*+381 2630 825,
2638 744*

www.mgb.org.rs



Dame de Vinča, 5500 – 4000 av. J.-C.

PLOČNIK. DUPLJAJA. STARČEVO. ŽIDOVAR.

PLOČNIK

Pločnik, qui compte parmi les plus importants sites archéologiques de Serbie, se trouve près de Prokuplje, à 250 km au sud de Belgrade. Pločnik date du néolithique ancien, 6000 ans avant J.-C. Il est associé au début de la métallurgie du cuivre primaire dans les Balkans, dont témoigne la découverte de nombreux artefacts en cuivre.

Centre de tourisme et de sport Prokuplje

Tél.: +381 27 329 919

www.tscpk.com

Musée national Toplice

Tél.: +381 27 321 694

Adresse e-mail: muzejtoplice@open.telekom.rs



Site archéologique de Pločnik, 5500 av. J.-C.

DUPLJAJA

Aux alentours du village de Dupljaja, près de Bela Crkva, à 95 km de Belgrade et à 35 km de Vršac, se trouvent les vestiges d'un village préhistorique datant de l'âge du bronze moyen. À l'emplacement de Dupljaja, des archéologues ont trouvé deux chars préhistoriques en terre cuite, à but culturel. Dans ces chars se trouvent des figures humaines représentées de manière symbolique avec des becs d'oiseaux. Les chars de Dupljaja sont conservés au Musée national de Belgrade, tandis qu'une collection de roches se trouve au Musée de la ville de Vršac.

Office du tourisme de Bela Crkva

Tél.: +381 13 851 777

www.belacrkvatourism.org

Musée de la Ville de Vršac

Tél.: +381 13 838 053

www.muzejvrsac.org.rs

STARČEVO

Dans le village de Starčevo, à 20 km de Belgrade et près de Pančevo, se trouvent les vestiges de la plus ancienne culture du Néolithique dans les Balkans, associée au début de l'agriculture et des premières agglomérations sédentaires du 5^e millénaire av. J.-C. Située sur les rives du Danube, cette agglomération était formée de huttes ovales plantées dans des fosses peu profondes. Des récipients en céramique peinte, ornés de motifs rouges et noirs, ainsi que des figurines en terre cuite sont exposés au Musée de Voïvodine à Novi Sad.

Office du tourisme de Odžaci

Tél.: +381 25 5742 212, 5742 308

www.turizamodzaci.rs

Musée de Voïvodine - Novi Sad

Tél.: +381 21 420 566, 526 555

www.muzejvojvodine.org.rs

*La déesse aux cheveux roux,
culture de Starčevo,
6300-5300 av. J.-C.*



ŽIDOVAR

C'est à partir du 3^e siècle av. J.-C. que la région danubienne en Serbie voit l'arrivée des Celtes et avec eux, l'utilisation du tour de potier et l'apparition d'un nouveau type d'agglomérations fortifiées. Une telle agglomération a été découverte sur le site de Židovar, près de Vršac. Des fouilles ont mis au jour non seulement des vestiges architecturaux, mais aussi des bijoux et d'autres objets en argent exposés aujourd'hui au Musée de Vršac.

Office du tourisme de Vršac

Tél.: +381 13 832 999, 831 055

www.to.vrsac.com

Musée de la Ville de Vršac

Tél.: +381 13 838 053

www.muzejvrsac.org.rs

AGENCES DE VOYAGES RÉCEPTIVES EN SERBIE

ACE Adventure

Tél.: +381 18 247 287
www.ace-advanturecentre.com

Adriatic

Tél.: +381 11 3242 187,
+381 11 3033 948
www.adriatic.rs

Argus Tours

Tél.: +381 11 76 17 660
www.argus.rs

Astra Travel

Tél.: +381 11 2622 104,
+381 11 2626 105
www.astratravel.rs

Bon Voyage

Tél.: +381 21 6611 944,
+381 11 6621 44
www.bonvoyage.co.rs

DMC Vekol doo

Tél.: +381 11 3282 689
www.vekoldmc.com

Eurojet

Tél.: +381 11 3284 383,
+381 11 3284 323
www.eurojet.rs

Fly Orient-FIT

Tél.: +381 11 3036 806
www.flyorient.rs

Glob Metropoliten Tours

Tél.: +381 11 2430 899,
+381 11 2430 852
www.metropoliten.com

Intertours

Tél.: +381 11 2762 139
www.intertours.rs

Kompas - Beograd

Tél.: +381 11 3282 221,
+381 11 3281 747
www.kompas.rs

Kompas Tourism & Travel

Tél.: +381 21 522 528,
+381 21 523 578
www.kompasnovisad.com

Kon Tiki Travel

Tél.: +381 11 2098 000,
+381 11 2098 026
www.kontiki.rs

Liberty

Tél.: +381 11 2434 217
www.liberty-international.org
www.liberty-serbia.com

Magelan Corporation

Tél.: +381 21 420 680
www.magelan.rs

Oscar Tours

Tél.: +381 11 3346 884
e-mail: oscar.t@eunet.rs,
tomic23@eunet.rs

Panacomp Travel Tourism and Trade

Tél.: +381 21 466 075
www.panacomp.net

Panoramic Travel

Tél.: +381 11 3119 727,
+381 11 3130 486
www.panoramic-travel.com

Ponte Travel

Tél.: +381 11 3065 013,
+381 11 3065 014
www.ponte.rs

Respect Travel Agency

Tél.: +381 11 3373 777
www.respect.rs

Rubicon Travel

Tél.: +381 11 3981 411,
+381 11 4141 676
www.rubicontravel.rs

Serbian Travel System

Tél.: +381 11 2450 430
www.serbian-travel-system.com

Top Tours NT company D.O.O.

Tél.: +381 11 2450 452
www.toptoursad.com

MENTIONS LÉGALES



LA PRÉHISTOIRE EN SERBIE

Office National du Tourisme de Serbie

Čika Ljubina 8, 11000 Belgrade

Tél: +381 11 6557 100

Télécopie: +381 11 2626 767

Adresse e-mail: office@serbia.travel

www.serbie.travel

 tourisme.en.serbie  serbiatourism  serbia

Editeur: Gordana Plamenac, PDG

Responsable éditorial: Smiljana Novčić

Texte: Jasmina Milovanović

Design: Marijana Markoska

Traduction: Marijana Ivanović

Lecteur: Isabelle Golle

Photographie: Branko Jovanović, Dragan Bosnić, Julka

Kuzmanović-Cvetković

Base cartographique: Merkur SV

Consultant cartographie: Olgica Miljković, PhD

Imprimeur: Službeni glasnik Belgrade

Première édition de la version française, 2013

Tirage: 4.000

CIP - Каталогизacija y publikaciji
Narodna biblioteka Srbije, Beograd

338.48(497.11)(036)
908(497.11)(036)

MILOVANOVIĆ, Jasmina, 1972-
#Les #trésors de la culture Serbe / [texte
Jasmina Milovanović, Aleksandra Paladin ;
traduction Marijana Ivanović]. - 1. éd. de la
version française. - Belgrade : Office
National du Tourisme de Serbie, 2013
(Belgrade : Službeni glasnik). - [44] str. :
fotogr. ; 24 x 20 cm

Izv. stv. nasl.: Kulturno blago Srbije. -
Kor. nasl. - Podatak o autoru preuzet iz
koloфона. - Tiraž 4.000. - Sadrži: La
préhistoire en Serbie; La Serbie à l'époque
romaine; Les monastères de Serbie; Les
forteresses de Serbie; Galeries en Serbie /
[texte Jasmina Milovanović]. Festivals de
musique classique / [texte Aleksandra
Paladin].

ISBN 978-86-6005-263-8
1. Paladin, Aleksandra [аутор]
a) Србија - Водичи
COBISS.SR-ID 196178444



OFFICE NATIONAL
du TOURISME
de SERBIE










LA SERBIE A L'EPOQUE ROMAINE

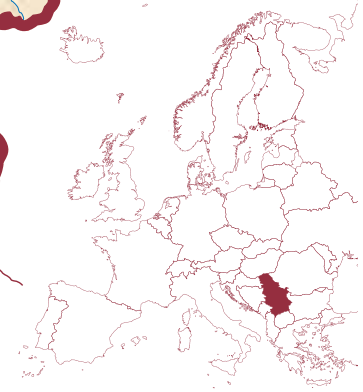
LES TRÉSORS DE LA CULTURE SERBE



CARTE DE SERBIE

LÉGENDE DE LA CARTE

- Frontière d'États 
- Agglomération 
- Nom de la ville **NIŠ**
- Municipalité **Bela Crkva**
- Fleuves et lacs  Drina
- Autoroute 
- Route principale 
- Route locale 
- Aéroport 
- Site archéologique 
- Patrimoine Mondial de l'UNESCO 





LA SERBIE A L'EPOQUE ROMAINE

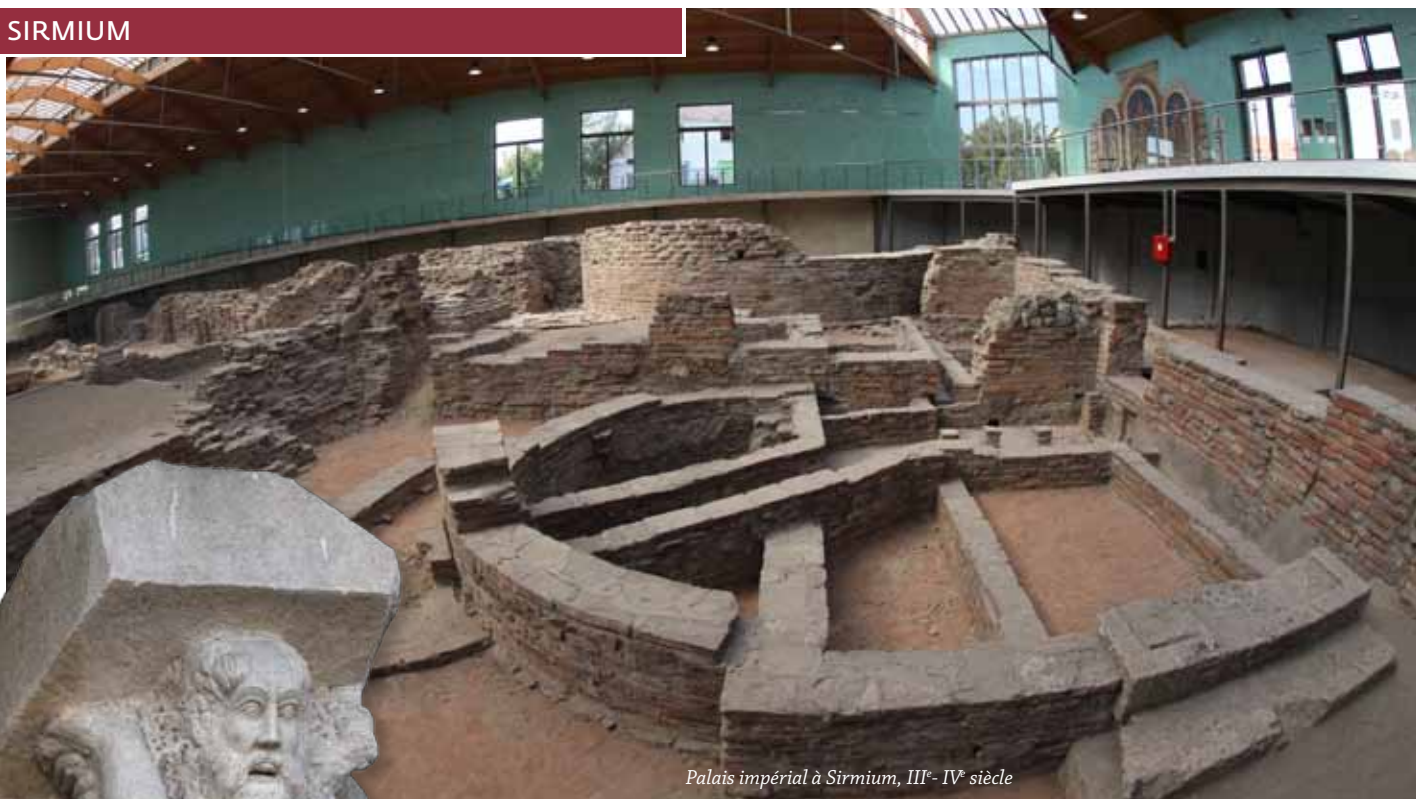
Situé au carrefour de nombreuses voies antiques tel un pont entre l'Orient et l'Occident, le territoire de la Serbie actuelle était, à l'époque de l'Antiquité tardive, une région importante aux abords de l'Empire romain.

Au début de notre ère, la ligne frontière – le limes – du grand empire romain dans les Balkans s'étendait jusqu'au Danube. Des dizaines de camps militaires fortifiés furent construits le long de cette ligne de défense, derrière laquelle s'étendait un réseau routier reliant les parties éloignées de l'empire. Aux carrefours de ces routes naquirent de grandes et opulentes villes - capitales des provinces et centres de la culture romaine. De nombreux monuments Romains, ainsi que le fait que 16 empereurs romains soient nés et aient vécu sur le territoire de la Serbie actuelle, témoignent de la prospérité de cette région. Suivez la route des empereurs romains, prenez le temps de visiter les villes impériales et découvrez un héritage romain unique qui fait partie du patrimoine culturel mondial.



Lampe romaine, II^e-III^e siècle

SIRMIUM



Palais impérial à Sirmium, III^e- IV^e siècle



*Horloge solaire,
II^e siècle*

SIRMIUM

La ville de Sremska Mitrovica se trouve à 75 km de Belgrade, sur les ruines de l'ancienne ville romaine de Sirmium. Située à l'intersection de la rivière Save et de voies terrestres, la ville de Sirmium était l'une des plus grandes métropoles de son temps. Au 1^{er} siècle déjà, Sirmium était d'abord l'un des principaux bastions de l'armée romaine, puis une grande et riche ville marchande, capitale de la province de Pannonie et enfin, l'une des capitales de l'empire. Quelques empereurs romains y virent le jour: Trajan Dèce, Probus et Maximien, tandis que Théodose le Grand y est devenu empereur.

La ville était entourée de murs et possédait un quai sur la rivière Save. Aux 3^e et 4^e siècles, Sirmium était une ville opulente, avec une grande place au centre-ville, de larges rues, des bains publics et des palais ornés de mosaïques.

Au centre de la ville se trouvent les vestiges du palais impérial, de la basilique chrétienne, de l'aqueduc, des greniers, de l'hippodrome et des porches, alors que les fresques et les mosaïques sont exposées au Musée de Srem à Mitrovica.

*Office du tourisme
de Sremska Mitrovica
Tél.: +381 22 618 275
www.tosmomi.rs*

*Site archéologique du Palais Impérial de Sirmium
Tél.: +381 22 621 568, 618 817
www.carskapalata.rs*

SINGIDUNUM



Exposition de sarcophages romains, II^e - IV^e siècle

SINGIDUNUM

L'histoire romaine de Belgrade commence au cours du 1^{er} siècle av. J.-C. avec la prise de la fortification celtique de Singidunum. L'ancien camp militaire construit au confluent de la Save et du Danube et au carrefour des voies routières entre les provinces de Mésie, de Pannonie et de Dalmatie, devint une ville importante pour la défense du limes danubien. Singidunum jouissait du statut de ville libre romaine et servait de camp permanent à la légion IV de Flavius. De nombreuses traces encore visibles dans presque toutes les parties de la vieille ville de Belgrade témoignent de la présence romaine. Kalemegdan conserve les vestiges du castrum, de l'aqueduc, des citernes et des cimetières romains, tandis qu'un véritable trésor archéologique est enfoui sous les pavés des rues belgradoises.

La salle dite Romaine de la Bibliothèque de la ville de Belgrade abrite les restes des murs fortifiés romains. Une collection de pierres tombales peut être observée dans les donjons de la Poudrière. Enfin, une collection de bijoux, des œuvres d'art et des ustensiles sont conservés au Musée national et au Musée de la Ville de Belgrade.

Office du tourisme de Belgrade
Tél.: +381 11 3061 400
www.tob.rs

Musée national de Belgrade
Tél.: +381 11 3306 000, 3306 048
www.narodnimuzej.rs

Musée de la ville de Belgrade
Tél.: +381 11 2630 825, 2638 744
www.mgb.org.rs



Lampe romaine, II^e - III^e siècle

VIMINACIUM



Mausolée de Viminacium, III^e siècle

VIMINACIUM

Aux alentours de la ville de Požarevac se trouvent les restes de Viminacium, un des premiers camps militaires romains qui devint une ville importante au cours du 2^e siècle. Pendant sa plus grande période de prospérité, Viminacium était une des plus importantes villes romaines dans les Balkans. Presque tous les empereurs romains y passèrent un certain temps. Viminacium était à la fois un des principaux camps fortifiés à la frontière orientale de l'empire, une cité marchande, une ville dans laquelle on frappait monnaie et la capitale de la province de Mésie Supérieure.

Les vestiges très bien préservés du grand amphithéâtre, des bains publics, des aqueducs et des nécropoles témoignent de l'ancienne gloire de la ville romaine de Viminacium. Une partie des bijoux et des poteries provenant des tombes est exposée au Musée de la ville de Požarevac, tandis qu'une autre partie se trouve au Musée national de Belgrade.

Aujourd'hui, Viminacium est à la fois un centre de recherche scientifique, un parc archéologique et une attraction touristique offrant une ambiance authentique romaine.



Viminacium, détail de fresque, IV^e siècle

Office du tourisme de Požarevac
Tél.: +381 12 221 941, 542 277
www.topozarevac.rs

Viminacium – la ville et le fort romains
Tél.: +381 62 669 013
www.viminacium.org.rs



Table de Trajan, I^{er} siècle

UNE ENTREPRISE DE L'EMPEREUR TRAJAN SUR ĐERDAP

Au cours de la campagne qu'il mena contre les Daces (en 100-106), l'empereur Trajan fit construire une série incroyable d'ouvrages de génie civil à proximité de Đerdap. Il fit tracer une route militaire, nommée Via Traiana, qui traversait la gorge étroite du Danube et conduisait à la Dacie, aujourd'hui en Roumanie. Des traces de cette route sont encore visibles aujourd'hui, ainsi qu'une inscription gravée sur la roche, appelée la Table de Trajan, qui évoque la construction de la route à travers les roches.

Une inscription impériale conservée à proximité de la fortification de Diana immortalise une autre entreprise de Trajan, la construction d'un chenal navigable visant à augmenter la sécurité des navires.

La construction du pont de Trajan sur le Danube près de Kladovo témoigne de la prouesse architecturale du fameux Apollodore de Damas. Avec ses 50 piliers et une longueur de 1 kilomètre, le pont de Trajan était le plus grand pont de l'époque. Il conféra une nouvelle gloire à l'empereur et lui aida à gagner la nouvelle province. Les vestiges des piliers du pont de Trajan, vieux de 1900 ans, ainsi que la forteresse de Pontes à proximité, sont encore visibles aujourd'hui.



Reconstitution du pont de Trajan, colonne de Trajan à Rome, Italie, détail, 113 apr. J.-C.

Office du tourisme de Kladovo
Tél.: +381 19 801 690
www.kladovo.rs

Musée national – Musée archéologique de Đerdap
Tél.: +381 19 803 900
www.narodnimuzej.rs



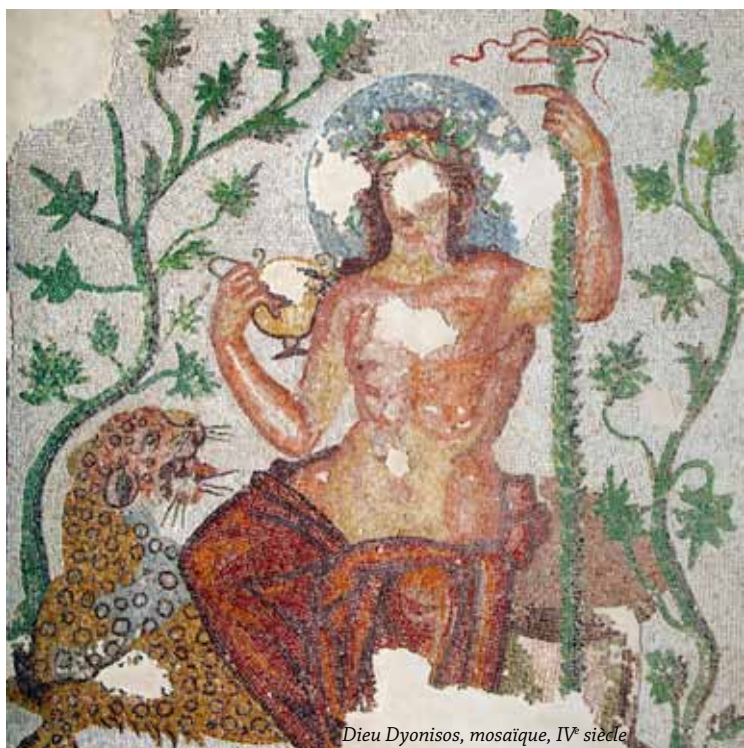
FELIX ROMULIANA

Sur le site de Gamzigrad près de Zaječar, à 250 km à l'est de Belgrade, se situent les ruines de la résidence impériale de Romuliana, que l'empereur Galère fit construire dans son pays natal au début du 4^e siècle. La ville était entourée d'enceintes fortifiées avec de nombreuses tours à l'intérieur desquelles se dressaient le palais impérial, un temple, et d'autres bâtiments publics et leurs dépendances. Romuliana fait partie des plus intéressants monuments de l'antiquité préservés en Serbie. L'atmosphère de l'ancienne grandeur impériale est encore palpable au sein de la résidence. D'extraordinaires mosaïques, fresques et sculptures précieuses constituent le point culminant de l'art de la période.

Deux belles mosaïques représentant Dionysos et le Labyrinthe sont conservées au Musée national à Zaječar. Des sculptures, dont le portrait de l'empereur de porphyre, y sont également exposées. Romuliana figure sur la liste du patrimoine culturel mondial de l'UNESCO.

Office du tourisme de Zaječar
Tél.: +381 19 421 521
www.toozajecar.co.rs

Musée national de Zaječar
Tél.: +381 422 930
www.muzejajecar.org



Dieu Dyonisos, mosaïque, IV^e siècle

L'ANNIVERSAIRE DE L'ÉDIT DE MILAN

En 2013, la ville de Niš, où naquit Constantin le Grand, sera le centre de festivités marquant le 1700^e anniversaire de l'Édit de Milan (313), par lequel Constantin introduisit une nouvelle ère dans l'histoire. L'Édit mit fin à une ère de persécutions des chrétiens et aida le christianisme, alors légalisé, à prendre son essor.



*Empereur Constantin,
pièce de monnaie,
IV^e siècle*

NAISSUS

L'ancienne ville de Niš se trouve au croisement des principales routes reliant l'Empire romain d'Orient à celui d'Occident. Par conséquent, elle se développa au cours du 3^e siècle en une importante ville marchande, productrice d'argent et d'armes. La plus grande période de prospérité de Naissus fut celle du règne de l'empereur Constantin le Grand, né à Naissus. A l'époque de sa domination impériale, Constantin revenait souvent dans sa ville natale. Il y séjourna à de nombreuses reprises et dota la ville d'imposants édifices publics.

Les vestiges de l'ancienne ville de Naissus sont situés à proximité de la forteresse de Niš, sur les bords de la Nišava. Des pierres tombales sont exposées dans la forteresse et un portrait en bronze de l'empereur Constantin est conservé au Musée national de Belgrade. Des bijoux, des statuettes en bronze, de la poterie, des monnaies et une tête féminine en bronze, qui pourrait être le portrait de l'impératrice Théodora, sont exposés au Musée national de Niš.

NAISSUS. MEDIANA.



*Méduse, mosaïque,
Mediana,
IV^e siècle*

MEDIANA

Dans les faubourgs de l'actuelle ville de Niš, à 5 miles de Niška Banja, se trouve le site archéologique de Mediana, qui conserve les vestiges d'une magnifique résidence impériale construite par Constantin. Le vaste complexe de Mediana abrite les vestiges d'une villa impériale entourée d'un porche ouvert, de maisons d'été, de thermes et de nombreux autres bâtiments. Les salles décorées de pavements de mosaïque, de belles fresques et de statues en marbre, témoignent de la splendeur impériale.

Tout ceci peut être observé sur le site même à l'exception d'une mosaïque représentant Méduse et de certaines sculptures qui ont été transférées au Musée national de Niš.

*Office du tourisme de Niš
Tél.: +381 18 521 321, 523 118
www.nistourism.org.rs*

*Musée national de Niš
Tél.: +381 18 248 189, 513 430
www.narodnimuzejnjs.rs*

*L'anniversaire de l'Édit de Milan, 313 – 2013.
www.edictofmilan2013.com*



Iustiniana Prima, VI^e siècle

IUSTINIANA PRIMA

A 276 km au sud de Belgrade, près de Leskovac, est située une ville romaine du 6^e siècle- Iustiniana Prima (La ville de l'Impératrice), fondée par l'empereur Justinien I^{er}, qui y naquit et qui voulait en faire le centre administratif et religieux de la province d'Illyrie. Iustiniana Prima fut une ville planifiée, construite sur le modèle des capitales de l'Antiquité tardive. Les restes de la citadelle, une grande place circulaire, des rues avec des portiques, une église épiscopale et des maisons à plusieurs étages témoignent de l'ancienne splendeur impériale et de l'esprit chrétien de la ville. La puissance d'Iustiniana Prima fut de courte durée. La ville fut détruite par les Slaves et les Avars dès 631.

Des fouilles ont mis au jour un grand nombre d'éléments principalement conservés au Musée de la ville de Leskovac et en partie au Musée national de Belgrade.

Office du tourisme de Lebane
Tél.: +381 16 847 160
www.lebane.org.rs

ULPIANA

Les vestiges de la ville romaine ont été trouvés près du monastère de Gračanica* à 8 km de Priština. Fondée à proximité des régions agricoles et minières, Ulpiana connut un essor rapide sous l'empereur Trajan, auquel elle doit son nom.

Les découvertes archéologiques sont conservées au musée de Kosovo à Priština.

**Kosovo et Métochie sont actuellement placés sous l'administration de la MINUK en vertu de la résolution 1244 du Conseil de sécurité des Nations Unies.*

TIMACUM MINUS

A proximité de Knjaževac se trouvent les restes de l'ancien fort romain Timacum Minus.

Une partie des découvertes archéologiques a été transférée au musée lapidaire de Niš alors que les poteries, les bijoux et les statues de bronze sont exposés au Musée régional de Knjaževac.

Office du tourisme de Knjaževac
Tél.: +381 19 735 230, 730 988
www.toknjazevac.org.rs

Musée du patrimoine de Knjaževac
www.muzejknjazevac.rs

AGENCES DE VOYAGES RÉCEPTIVES EN SERBIE

ACE Adventure

Tél.: +381 18 247 287
www.ace-advanturecentre.com

Adriatic

Tél.: +381 11 3242 187,
+381 11 3033 948
www.adriatic.rs

Argus Tours

Tél.: +381 11 76 17 660
www.argus.rs

Astra Travel

Tél.: +381 11 2622 104,
+381 11 2626 105
www.astratravel.rs

Bon Voyage

Tél.: +381 21 6611 944,
+381 11 6621 44
www.bonvoyage.co.rs

DMC Vekol doo

Tél.: +381 11 3282 689
www.vekoldmc.com

Eurojet

Tél.: +381 11 3284 383,
+381 11 3284 323
www.eurojet.rs

Fly Orient-FIT

Tél.: +381 11 3036 806
www.flyorient.rs

Glob Metropolitén Tours

Tél.: +381 11 2430 899,
+381 11 2430 852
www.metropolitén.com

Intertours

Tél.: +381 11 2762 139
www.intertours.rs

Kompas - Beograd

Tél.: +381 11 3282 221,
+381 11 3281 747
www.kompas.rs

Kompas Tourism & Travel

Tél.: +381 21 522 528,
+381 21 523 578
www.kompasnovisad.com

Kon Tiki Travel

Tél.: +381 11 2098 000,
+381 11 2098 026
www.kontiki.rs

Liberty

Tél.: +381 11 2434 217
www.liberty-international.org
www.liberty-serbia.com

Magelan Corporation

Tél.: +381 21 420 680
www.magelan.rs

Oscar Tours

Tél.: +381 11 3346 884
e-mail: oscar.t@eunet.rs,
tomic23@eunet.rs

Panacomp Travel

Tourism and Trade
Tél.: +381 21 466 075
www.panacomp.net

Panoramic Travel

Tél.: +381 11 3119 727,
+381 11 3130 486
www.panoramic-travel.com

Ponte Travel

Tél.: +381 11 3065 013,
+381 11 3065 014
www.ponte.rs

Respect Travel Agency

Tél.: +381 11 3373 777
www.respect.rs

Rubicon Travel

Tél.: +381 11 3981 411,
+381 11 4141 676
www.rubicontravel.rs

Serbian Travel System

Tél.: +381 11 2450 430
www.serbian-travel-system.com

Top Tours NT company D.O.O.

Tél.: +381 11 2450 452
www.toptoursad.com

MENTIONS LÉGALES



LA SERBIE A L'ÉPOQUE ROMAINE

Office National du Tourisme de Serbie

Čika Ljubina 8, 11000 Belgrade

Tél.: +381 11 6557 100

Télécopie: +381 11 2626 767

Adresse e-mail: office@serbia.travel

www.serbie.travel

 tourisme.en.serbie  serbiatourism  serbia

Editeur: Gordana Plamenac, PDG

Responsable éditorial: Smiljana Novičić

Texte: Jasmina Milovanović

Design: Marijana Markoska

Traduction: Marijana Ivanović

Lecteur: Isabelle Golle

Photographie: Arhiva Turističke organizacije Niš, Svetlana Dingarac, Branko Jovanović, Dragan Bosnić

Base cartographique: Merkur SV

Consultant cartographie: Olgica Miljković, PhD

Imprimeur: Službeni glasnik Belgrade

Première édition de la version française, 2013

Tirage: 4.000

CIP - Каталогизacija y publikaciji
Narodna biblioteka Srbije, Beograd

338.48(497.11)(036)
908(497.11)(036)

MILOVANOVIĆ, Jasmina, 1972-
#Les #trésors de la culture Serbe / [texte
Jasmina Milovanović, Aleksandra Paladin ;
traduction Marijana Ivanović]. - 1. éd. de la
version française. - Belgrade : Office
National du Tourisme de Serbie, 2013
(Belgrade : Službeni glasnik). - [44] str. :
fotogr. ; 24 x 20 cm

Izv. stv. nasl.: Kulturno blago Srbije. -
Kor. nasl. - Podatak o autoru preuzet iz
koloфона. - Tiraž 4.000. - Sadrži: La
préhistoire en Serbie; La Serbie à l'époque
romaine; Les monastères de Serbie; Les
forteresses de Serbie; Galeries en Serbie /
[texte Jasmina Milovanović]. Festivals de
musique classique / [texte Aleksandra
Paladin].

ISBN 978-86-6005-263-8
1. Paladin, Aleksandra [аутор]
a) Србија - Водичи
COBISS.SR-ID 196178444



OFFICE NATIONAL
du TOURISME
de SERBIE

LES MONASTÈRES DE SERBIE

LES TRÉSORS DE LA CULTURE SERBE



Frontière d'États



Agglomération



Nom de la ville

NIŠ

Municipalité

Bela Crkva

Fleuves et lacs



Autoroute



Route principale



Route locale



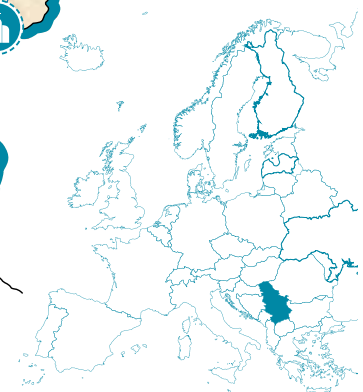
Aéroport

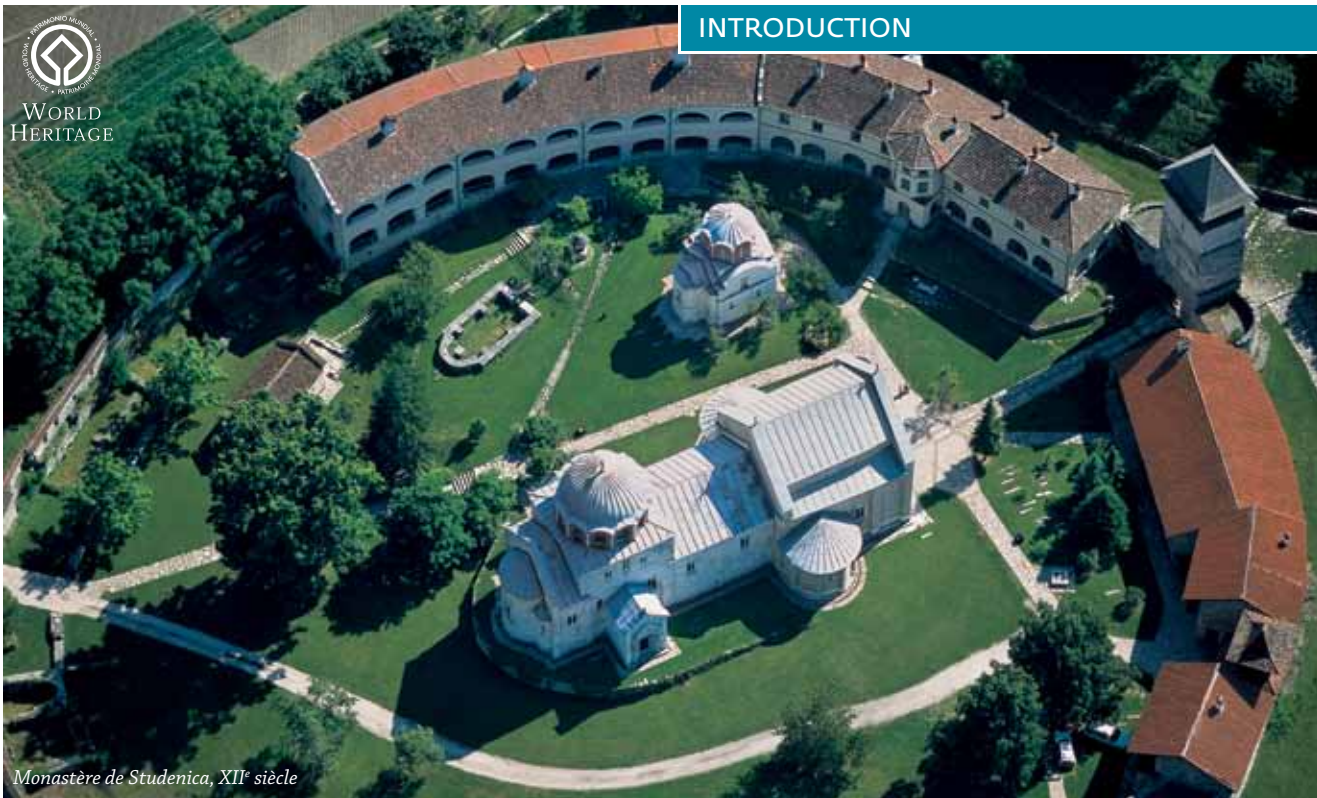


Monastère



Patrimoine de la Humanité UNESCO





Monastère de Studenica, XII^e siècle

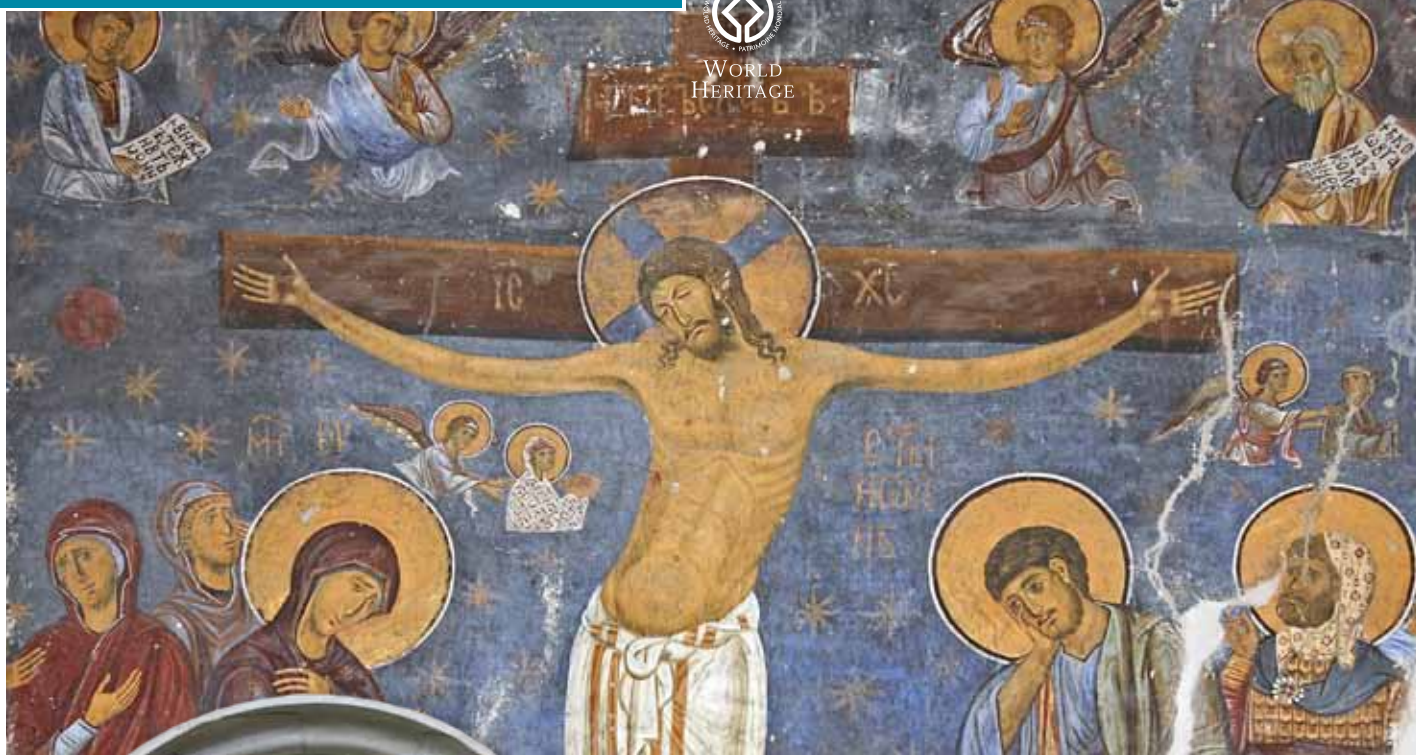
Monastère de Dečani, XIV^e siècle



LES MONASTÈRES DE SERBIE

La construction de nombreux monastères serbes, entourés de vertes forêts et de silence, est étroitement associée à l'émergence de l'État serbe, fondé sur la tradition du monachisme et de la spiritualité. La plupart des monastères serbes furent construits au Moyen Âge, époque à laquelle la culture était dans toute l'Europe dispensée dans les monastères. Ainsi, ces lieux de prière et de pèlerinage se transformèrent peu à peu en centres de culture et d'éducation. Chefs-d'œuvre de l'art et de l'architecture médiévaux, nos monastères demeurent un élément précieux du patrimoine culturel européen. Aujourd'hui, il y a plus de deux cents monastères en Serbie, dont 54 ont été déclarés monuments culturels. Les monastères de Stari Ras et Sopoćani, de Studenica et certains monastères médiévaux serbes au Kosovo* - Dečani, Gračanica, Patriarcat de Peć et Bogorodica Ljeviška, sont inscrits au patrimoine mondial de l'UNESCO. Étant donné le grand nombre de monastères en Serbie et leur variété stylistique, nous suggérons quelques pistes possibles pour visiter ces remarquables monuments.

**Kosovo et Métochie sont actuellement placés sous l'administration de la MINUK en vertu de la résolution 1244 du Conseil de sécurité des Nations Unies.*



MONASTÈRES DU VIEUX RAS

Dans la vallée de la rivière Ibar, qui s'étend de Kraljevo à Novi Pazar, se trouve un groupe de monastères construits vers la fin du 12^e et au 13^e siècle, à l'époque où naquit le jeune État serbe avec sa capitale à Ras. Ces monastères-là furent construits par les premiers souverains de la dynastie Nemanjić, qui introduisirent ainsi une tradition de donateurs fondateurs, laquelle va durer pendant les siècles à venir. Ces constructions monumentales sont caractérisées par un style original inspiré par une fusion des influences de l'art roman et de l'art byzantin. Le monastère de Đurđevi Stupovi est renforcé par de puissantes tours romanes, tandis que la façade décorative et les sculptures de Studenica sont comparables aux plus belles cathédrales d'Italie et de la côte Adriatique. Le plus important monastère d'un point de vue politique et idéologique fut le monastère de Žiča, premier siège archiépiscopal du patriarchat autocéphale de Serbie et lieu de couronnement des rois serbes. Les temples de Ras attirent l'attention par les fresques extraordinaires dont ils sont décorés. La fresque monumentale de L'ange blanc dans le monastère de Mileševa est une incarnation célèbre de la beauté intérieure et la fresque représentant l'Assomption de la Vierge à Sopoćani est considérée comme la plus belle fresque médiévale.

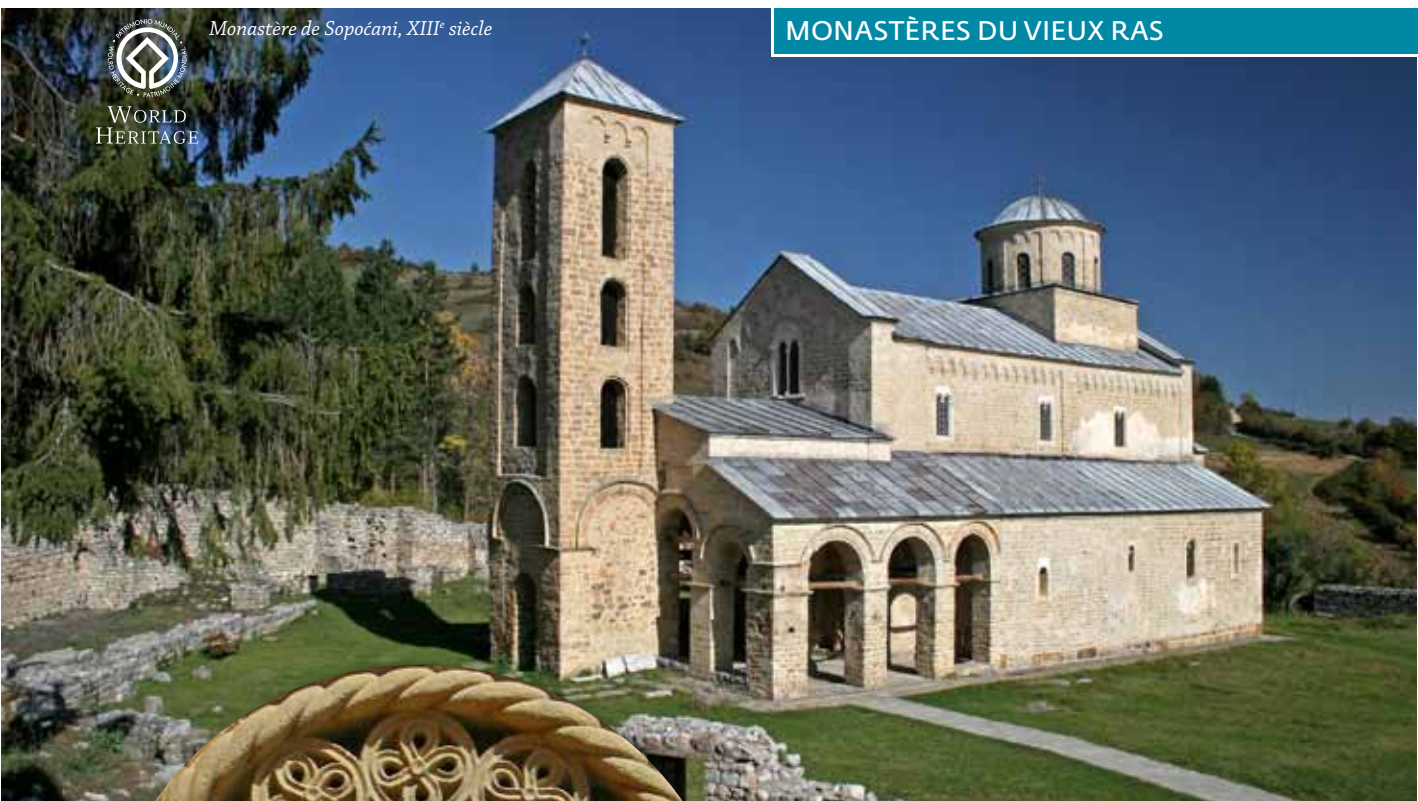
Monastère de Studenica, XII^e siècle





Monastère de Sopoćani, XIII^e siècle

MONASTÈRES DU VIEUX RAS



Monastère de Žiča, XIII^e siècle

TRANSROMANICA

The Romanesque Routes of European Heritage

Une visite des monastères de Vieux Ras vous emmène sur la Route européenne « Transromanica » qui vise à présenter et à promouvoir le patrimoine romain en Europe. Grâce à leur contribution importante à l'héritage culturel européen, les monuments serbes sont un élément incontournable de l'itinéraire culturel du Conseil de l'Europe.

Monastère de Studenica
www.manastirstudenica.org.rs

Monastère de Žiča
www.zica.org.rs

Office du tourisme de Kraljevo
Tél: +381 36 316 000, 311 192
www.jutok.org.rs

Monastère de Gradac
www.manastirgradac.org.rs

Office du tourisme et de sport Raška
Tél: +381 36 738 670
www.raska-tourism.rs

Monastère de Sopoćani
Monastère de Đurđevi Stupovi
www.kosovo.net

Office du tourisme de Novi Pazar
Tél: +381 20 338 030
www.tonp.rs

Monastère de Mileševa
www.srbija.travel

Office du tourisme de Prijepolje
Tél: +381 33 710 140
www.turizamrijepolje.org.rs



L'ANGE BLANC DE MILEŠEVA

Monastère de Mileševa, fresque, XIII^e siècle





MONASTÈRES DE KOSOVO ET MÉTOCHIE*

De nombreux monastères médiévaux sont situés sur le territoire de Kosovo et Métochie. La plupart d'entre eux ont été fondés au 14^e siècle, lorsque cette région était au cœur de la Serbie médiévale, dont la capitale était Prizren. L'État serbe atteignit son apogée au Kosovo et la culture subit une influence profonde de l'art de l'Empire byzantin. Le roi Milutin fit construire plus de 40 églises en employant les meilleurs maîtres d'œuvre de l'Empire byzantin. Le chef-d'œuvre de ce style est le gracieux monastère de Gračanica, richement décoré de pierres et de briques. Le monastère de Bogorodica Ljeviška et d'autres monastères érigés par les dons royaux abritent d'extraordinaires fresques aussi belles que les meilleures œuvres byzantines de l'époque. Le Patriarcat de Peć était non seulement le centre spirituel du pays, mais aussi le lieu où l'État serbe atteignit le sommet de sa renommée grâce au couronnement de l'empereur Dušan. En tant que centres importants de l'éducation et de la culture, les monastères de Kosovo abritaient des écoles et de grandes bibliothèques où l'on copiait et traduisait des livres. Le monastère de Dečani vit naître de célèbres icônes et attira des érudits et de nombreux artistes qui contribuèrent à la somptueuse décoration de cet édifice.



Monastère de Gračanica, fresque, XIV^e siècle

*Kosovo et Métochie sont actuellement placés sous l'administration de la MINUK en vertu de la résolution 1244 du Conseil de sécurité des Nations Unies.



MONASTÈRES DE LA SERBIE MORAVIENNE

Suite à l'invasion de l'Empire ottoman dans les Balkans dans les dernières décennies du 14^e et au début du 15^e siècle, le centre de la Serbie se déplaça vers le nord jusqu'à la vallée de la rivière Morava. En dépit de la situation politique chaotique qui régnait dans l'État du prince Lazar et de son fils, le despote Stefan, de nombreux monastères furent construits et la culture connut un épanouissement remarquable. Les monastères de Ravanica et de Manasija sont entourés de murs épais renforcés de hautes tours, destinés à repousser les assauts des Ottomans. De nombreux érudits, écrivains et artistes en provenance des pays conquis trouvèrent refuge à l'intérieur des murs du monastère. Des moines de l'école de copie de Resava, qui copiaient de nombreux livres avec une grande diligence, s'installèrent dans le monastère de Manasija. C'est aussi à Manasija que le despote Stefan écrit un des plus beaux poèmes de la poésie serbe médiévale «Dit d'amour». Les églises moraviennes de Lazarica, Ravanica, Ljubostinja et Kalenić, avec leur beauté enchanteresse, leurs façades multicolores somptueusement décorées de rosettes, de reliefs et de tresses sculptées, et leurs fresques au style élégant et raffiné témoignent de la grande force créatrice de la dernière époque de l'État serbe médiéval.

Monastère de Ravanica, XIV^e siècle

Monastère de Ravanica
www.manastir.ravanica.co.rs

Monastère de Manasija
 Office du tourisme de Despotovac
 Tél: +381 35 613 672
www.resava-tourism.rs

Manasija Lazarica
www.lazarica.rs
 Office du tourisme de Kruševac
 Tél: +381 37 440 332, 445 180
www.turizamkrusevac.com



MONASTÈRES D'OVČAR-KABLAR

Dans la gorge pittoresque de la rivière Morava occidentale, sur les pentes raides d'Ovčar et de Kablar, se situe un groupe unique de monastères, connu sous le nom de « Sainte- Montagne de Serbie ». Ces monastères furent construits aux 14^e et 15^e siècles, au cours d'une période tumultueuse pendant laquelle le territoire de la Serbie était dominé par les Ottomans. Des moines serbes en retraite devant les assauts des Ottomans trouvèrent refuge dans une gorge impraticable. Une dizaine de monastères fut alors construite dans cet étroit espace. Pendant des siècles à venir, ces monastères furent les gardiens de la spiritualité orthodoxe et de l'identité nationale serbe. Les monastères de Blagoveštenje, de Vavedenje, de Vaznesenje, et d'Ilinje, jadis presque inaccessibles, sont aujourd'hui reliés par une autoroute, mais le monastère Jovanje ne peut toujours être atteint que par bateau ou par bac pour traverser la rivière.

Monastère de Blagoveštenje, XVII^e siècle

Office du tourisme de Čačak
Tél: +381 32 342 360
www.turizamcacak.org.rs

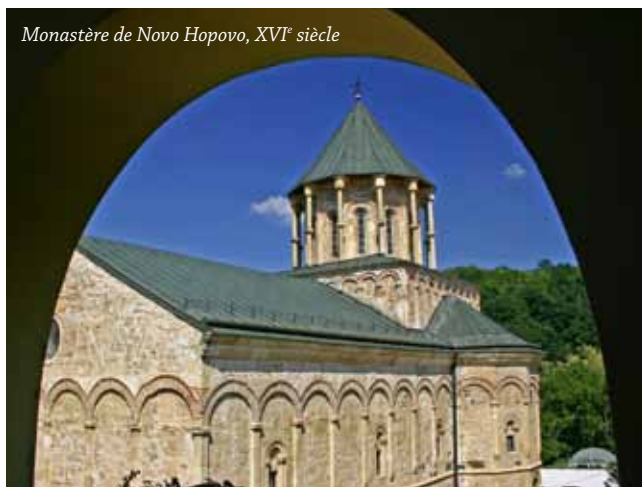




MONASTÈRES DE FRUŠKA GORA

Située dans la région de Srem, la montagne de Fruška Gora est célèbre non seulement pour sa magnifique nature et ses nobles cépages utilisés pour faire du vin de grande qualité, mais aussi et surtout pour ses monastères. Les 17 monastères de Fruška Gora furent construits au Moyen Âge tardif, à l'époque où l'expansion des Ottomans poussa le centre de gravité spirituel et culturel serbe à se déplacer vers le nord, en Autriche-Hongrie. C'est aussi dans ce pays voisin que furent transférés le siège de la métropole de Sremski Karlovci et le centre politique des Serbes en exil après la grande migration des Serbes en 1690. Ces monastères furent érigés par la famille du despote Branković dans l'espoir de raviver le souvenir de l'âge d'or du règne de la dynastie des Nemanjić. Les monastères de Krušedol, de Vrdnik ou de Novo Hopovo témoignent du renouveau culturel et artistique serbe grâce au contact avec la culture européenne occidentale. Berceau du mouvement baroque serbe, Fruška Gora vit l'apparition des premières imprimeries et la naissance de l'art graphique serbe. Les monastères étaient des lieux de culture et de littérature. De nombreux écrivains tels que Dositej Obradović, Lukijan Mušicki, Laza Kostić, Đura Jakić et d'autres encore séjournèrent dans les monastères de Fruška Gora.

Monastère de Novo Hopovo, XVI^e siècle



Office du tourisme d'Irig
Tél: +381 22 461 126
www.turorgirig.org.rs

Office du tourisme de Vojvodina
Tél: +381 21 452 910, 4720 508
www.vojvodinaonline.com

AGENCES DE VOYAGES RÉCEPTIVES EN SERBIE

ACE Adventure

Tél.: +381 18 247 287
www.ace-advanturecentre.com

Adriatic

Tél.: +381 11 3242 187,
+381 11 3033 948
www.adriatic.rs

Argus Tours

Tél.: +381 11 76 17 660
www.argus.rs

Astra Travel

Tél.: +381 11 2622 104,
+381 11 2626 105
www.astratravel.rs

Bon Voyage

Tél.: +381 21 6611 944,
+381 11 6621 44
www.bonvoyage.co.rs

DMC Vekol doo

Tél.: +381 11 3282 689
www.vekoldmc.com

Eurojet

Tél.: +381 11 3284 383,
+381 11 3284 323
www.eurojet.rs

Fly Orient-FIT

Tél.: +381 11 3036 806
www.flyorient.rs

Glob Metropolitén Tours

Tél.: +381 11 2430 899,
+381 11 2430 852
www.metropolitén.com

Intertours

Tél.: +381 11 2762 139
www.intertours.rs

Kompas - Beograd

Tél.: +381 11 3282 221,
+381 11 3281 747
www.kompas.rs

Kompas Tourism & Travel

Tél.: +381 21 522 528,
+381 21 523 578
www.kompasnovisad.com

Kon Tiki Travel

Tél.: +381 11 2098 000,
+381 11 2098 026
www.kontiki.rs

Liberty

Tél.: +381 11 2434 217
www.liberty-international.org
www.liberty-serbia.com

Magelan Corporation

Tél.: +381 21 420 680
www.magelan.rs

Oscar Tours

Tél.: +381 11 3346 884
e-mail: oscar.t@eunet.rs,
tomic23@eunet.rs

Panacomp Travel Tourism and Trade

Tél.: +381 21 466 075
www.panacomp.net

Panoramic Travel

Tél.: +381 11 3119 727,
+381 11 3130 486
www.panoramic-travel.com

Ponte Travel

Tél.: +381 11 3065 013,
+381 11 3065 014
www.ponte.rs

Respect Travel Agency

Tél.: +381 11 3373 777
www.respect.rs

Rubicon Travel

Tél.: +381 11 3981 411,
+381 11 4141 676
www.rubicontravel.rs

Serbian Travel System

Tél.: +381 11 2450 430
www.serbian-travel-system.com

Top Tours NT company D.O.O.

Tél.: +381 11 2450 452
www.toptoursad.com

MENTIONS LÉGALES



LES MONASTÈRES DE SERBIE

Office National du Tourisme de Serbie

Čika Ljubina 8, 11000 Belgrade

Tél: +381 11 6557 100

Télécopie: +381 11 2626 767

Adresse e-mail: office@serbia.travel

www.serbie.travel

 [tourisme.en.serbie](https://www.facebook.com/tourisme.en.serbie)  [serbiatourism](https://twitter.com/serbiatourism)  [serbia](https://www.youtube.com/serbia)

Editeur: Gordana Plamenac, PDG

Responsable éditorial: Smiljana Novčić

Texte: Jasmina Milovanović

Design: Marijana Markoska

Traduction: Marijana Ivanović

Lecteur: Isabelle Golle

Photographie: Branko Jovanović, Dragan Bosnić, Dragoljub Zamurović

Base cartographique: Merkur SV

Consultant cartographie: Olgica Miljković, PhD

Imprimeur: Službeni glasnik, Belgrade

Première édition de la version française, 2013

Tirage: 4.000

CIP - Каталогизacija y publikaciji
Narodna biblioteka Srbije, Beograd

338.48(497.11)(036)
908(497.11)(036)

MILOVANOVIĆ, Jasmina, 1972-
#Les #trésors de la culture Serbe / [texte
Jasmina Milovanović, Aleksandra Paladin ;
traduction Marijana Ivanović]. - 1. éd. de la
version française. - Belgrade : Office
National du Tourisme de Serbie, 2013
(Belgrade : Službeni glasnik). - [44] str. :
fotogr. ; 24 x 20 cm

Izv. stv. nasl.: Kulturno blago Srbije. -
Kor. nasl. - Podatak o autoru preuzet iz
koloфона. - Tiraž 4.000. - Sadrži: La
préhistoire en Serbie; La Serbie à l'époque
romaine; Les monastères de Serbie; Les
forteresses de Serbie; Galeries en Serbie /
[texte Jasmina Milovanović]; Festivals de
musique classique / [texte Aleksandra
Paladin].

ISBN 978-86-6005-263-8
1. Paladin, Aleksandra [аутор]
а) Србија - Водичи
COBISS.SR-ID 196178444



OFFICE NATIONAL
du TOURISME
de SERBIE

LES FORTERESSES DE SERBIE

LES TRÉSORS DE LA CULTURE SERBE



CARTE DE SERBIE

LÉGENDE DE LA CARTE

- Frontière d'États
- Agglomération
- Nom de la ville **NIŠ**
- Municipalité **Bela Crkva**
- Fleuves et lacs Drina
- Autoroute
- Route principale
- Route locale
- Aéroport
- Forteresse



Couverture – Forteresse de Golubac, XIV^e siècle



LES FORTERESSES DE SERBIE

La Serbie compte une quarantaine de villes fortifiées et de forteresses médiévales construites à des endroits stratégiques, en particulier près des fleuves, des principales routes ou des lignes de défense aux frontières. Bien que ces édifices aient été conçus pour être imprenables, leurs ruines racontent une histoire de conquêtes, d'émergence et de disparition de cultures défendues. Suite au développement des techniques militaires, les nouveaux dirigeants tenaient à les reconstruire, les renforcer et les remanier. Certains forts ne furent que des fortifications militaires, d'autres servirent à défendre des monastères ou des châteaux et des terres seigneuriales. De nombreuses forteresses se transformèrent par la suite en villes modernes. Les tours et les murs d'enceinte encerclaient des villages entiers – des maisons, des commerces, des bâtiments publics et des églises. En tant que monuments importants de l'architecture militaire européenne, les forteresses de Serbie font partie du riche patrimoine culturel et constituent une destination touristique attrayante.

BAČ

La forteresse de Bač est la plus importante et la mieux préservée des forteresses médiévales en Voïvodine. Érigée au milieu du 14^e siècle sur une petite île de la rivière Mostonga, aujourd'hui asséchée, Bač représente en quelque sorte une «ville d'eau», conçue pour défendre la zone plate et marécageuse qui l'entoure. Encerclée par la rivière, la forteresse n'était accessible que par des ponts-levis. La tour principale située dans la cour est l'un des plus beaux exemples de donjons du Moyen Âge tardif dans cette partie de l'Europe. La ville fut incendiée et abandonnée au début du 18^e siècle.

Aujourd'hui accessible aux visiteurs, la forteresse a accueilli les Journées européennes du patrimoine, de nombreuses expositions et des concerts folkloriques.

Office du tourisme de Bač
Tél.: +381 21 772 222

LA FORTERESSE DE PETROVARADIN



LA FORTERESSE DE PETROVARADIN

La forteresse de Petrovaradin, connue sous le nom de Gibraltar du Danube, est perchée sur une colline rocheuse face à la ville de Novi Sad. En raison de sa position géographique dominante, ce fort fut longtemps la proie de nombreux conquérants: des Celtes, des Romains, des Avars, des Byzantins, des Hongrois, des Turcs, et enfin des Autrichiens, qui construisirent la forteresse actuelle au 18^e siècle. La forteresse de Petrovaradin est très bien conservée et représente la deuxième plus grande forteresse d'Europe. Elle est considérée comme l'une des plus belles réalisations de l'architecture militaire européenne du 18^e siècle. D'imposants remparts de briques conçus pour résister aux armes à feu puissantes encerclent la ville haute, la ville basse et la garnison jusqu'aux bords du Danube. De nombreuses galeries et couloirs souterrains se trouvaient sous la forteresse. Les remparts mêmes encerclaient la caserne avec les appartements des officiers et des soldats, l'arsenal, une série d'ateliers et autres bâtiments qui ont perdu leur ancien rôle défensif pour devenir des attractions culturelles et touristiques.

Office du tourisme de Novi Sad
Tél.: +381 21 6617 343, 421 811
www.turizamns.rs

A l'intérieur de la forteresse se trouvent également les Archives et l'Observatoire. L'ancien bâtiment de l'Arsenal a été transformé en musée de la ville de Novi Sad, une des casernes abrite un hôtel, tandis que de nombreux ateliers se trouvent au sous-sol. La tour baroque avec sa grande horloge sur le bastion de Ludwig constitue une incontournable attraction touristique.



LA FORTERESSE DE BELGRADE

La Forteresse de Belgrade représente le noyau autour duquel s'est développée la ville de Belgrade d'aujourd'hui. L'endroit où elle fut érigée est primordial et témoigne du fait que Belgrade subit un plus grand nombre d'assauts (jusqu'à 115) que toutes les autres villes du monde. À l'embouchure de la Save et du Danube apparut tout d'abord l'ancienne agglomération celtique de Singidunum, puis un important fort romain. La ville fut ensuite dirigée par les Byzantins et les Hongrois. Elle appartient un certain temps au roi serbe Dragutin, tandis que les Turcs et les Autrichiens luttèrent pendant des siècles pour la conquérir. La ville de Belgrade prit un grand essor au début du 15^e siècle quand le despote Stefan Lazarević la fit reconstruire et la transforma en une grande ville qui devient alors la nouvelle capitale de la Serbie. La Forteresse comprend la Ville haute et la Ville basse.

Les remparts de la Ville haute furent érigés sur les vestiges du castrum romain. La Porte du Despote avec la Tour de Dizdar ainsi que la Porte de Zindan, dont les tours abritaient de notoires prisons turques, sont préservées depuis le Moyen Âge. La Ville basse et le port furent également fortifiés par des tours. Construite avant le 15^e siècle, la Tour Nebojša protégeait l'entrée au port médiéval. La Porte de l'Horloge, construite par les Turcs, remonte au 18^e siècle, alors que les remparts massifs de briques et la Porte de Charles, somptueusement décorés, témoignent de la présence autrichienne.

Entourée du parc de Kalemegdan, la forteresse actuelle est devenue un musée à ciel ouvert et un lieu d'accueil d'événements culturels. Dans le Bâtiment de la Garde se trouve la galerie du Musée de l'Histoire naturelle. La Tour Dizdar abrite l'Observatoire, l'ancien bain turc et le planétarium. Enfin, l'ancienne poudrière est devenue un lieu de prédilection pour l'organisation de concerts et de représentations théâtrales.

...j'ai trouvé le plus bel endroit des temps anciens, la grande ville de Belgrade...

Despot Stefan Lazarević

Office du tourisme de Belgrade
Tél.: +381 11 3061 400
www.tob.rs

Forteresse de Belgrade
www.beogradskatvrđjava.co.rs

FORTERESSE DE SMEDEREVO



FORTERESSE DE SMEDEREVO

Située au confluent du Danube et de la Jezava, la forteresse de Smederevo est l'une des plus belles d'Europe. Cette ville fortifiée fut édifée par le despote Đurađ Branković dans la première moitié du 15^e siècle. La nouvelle capitale du pays subissait à l'époque d'incessantes attaques des Ottomans. Cet édifice puissant, entouré d'eau sur trois côtés, semblait imprenable. Pourtant, en 1459, la forteresse tomba aux mains des Turcs, un événement qui marqua la fin de l'État serbe médiéval. Cette grande ville fortifiée triangulaire était encerclée de 25 tours de plus de 20 mètres de haut et de remparts d'une hauteur de 10 mètres et d'une épaisseur de 4 mètres. La première partie de la construction comprend la Petite Ville où se trouvait le palais de Đurađ, avec une salle de réception et un donjon, qui servit souvent de dernier refuge aux courtisans. Le travail se poursuivit et un peu plus tard fut achevée la Grande Ville, fortifiée par des tours solides et encerclée de fossés remplis d'eau. Un camp militaire fut construit à l'intérieur de la Grande Ville, dans laquelle habitait aussi la population locale.

La forteresse est aujourd'hui ouverte aux visiteurs et accueille occasionnellement des événements culturels et sportifs.

Office du tourisme de Smederevo
Tél.: +381 26 222 952, 614 726
www.toosd.com - pour l'édition en serbe

Forteresse de Smederevo
www.tvrdjava.com



GOLUBAC

La forteresse médiévale de Golubac fut construite sur le promontoire rocheux qui surplombe la rivière du Danube à l'entrée de la gorge de Đerdap, 4 kilomètres en aval de la ville du même nom. En raison de sa situation stratégique importante, cet endroit fut fortifié dès l'antiquité et changea souvent de propriétaires au cours des siècles suivants. Construit au 14^e siècle, le fort actuel passa à plusieurs reprises des mains des Hongrois aux mains des Serbes, mais ce sont les Turcs qui en gardèrent le plus longtemps le contrôle. Golubac désigne le fort militaire proprement dit, sans aucune agglomération à l'extérieur. Sa base est irrégulière, adaptée à la colline escarpée. Au sommet du rocher se situe la tour de chapeau à partir de laquelle descend un double rang de murs fortifiés avec 8 tours solides. La ville n'était accessible que par un pont enjambant une fosse d'eau. La tour octogonale avec sa plate-forme pour les canons se dresse sur les berges du fleuve et fut bâtie par les Turcs pour protéger le port. L'intensité de la circulation des navires était contrôlée à l'aide d'une chaîne qui liait la tour et le rocher de Babakaj, dont le sommet émergeait de l'eau.

Bien que plus petite que les forteresses de Petrovaradin, de Belgrade ou de Smederevo, la ville fortifiée de Golubac demeure, de par sa beauté et sa position, une destination touristique incontournable.

Office du tourisme de Golubac
Tél.: +381 12 638 614
www.golubac.rs



MAGLIČ

La ville médiévale de Maglič est située au sommet des pentes escarpées de la gorge d'Ibar, entre Kraljevo et la petite ville d'Ušće. De nombreuses légendes sont associées à la forteresse de Maglič. Pourtant, on ne sait pas quand elle fut érigée ni qui en fut le premier maître. Maglič fut probablement construite au 13^e siècle pour protéger les routes du Vieux Ras et les monastères de Žiça et de Studenica. Des documents témoignent que l'archevêque Danilo II fit construire au 14^e siècle de nouveaux palais et de nouvelles cellules dans la ville.

Maglič est l'une des forteresses médiévales les plus belles et les mieux conservées de Serbie. La ville suit la configuration de la falaise dans laquelle elle fut érigée. Elle est constituée de sept tours et d'un donjon sur le côté est, reliés par des murailles fortifiées. L'intérieur de la forteresse conserve les vestiges d'un palais, d'une église consacrée à Saint Georges, d'un grand réservoir et d'une boulangerie.

Jadis presque imprenable, la forteresse de Maglič reste encore difficilement accessible.

De récents projets prévoient l'aménagement de la forteresse ainsi que la construction de sentiers pédestres qui la rendront plus accessibles aux visiteurs.

Office du tourisme de Kraljevo
Tél.: +381 36 316 000, 311 192
www.jutok.org.rs



LA FORTERESSE DE NIŠ

La Forteresse de Niš, située au centre de la ville de Niš, est l'un des forts militaires les plus beaux et les mieux conservés des Balkans. Elle fut construite au début du 18^e siècle sur les fondations d'une ville romaine, puis byzantine et enfin de la Serbie médiévale. Elle fut bâtie selon un plan heptagonal avec cinq bastions et était entourée de remparts massifs. Elle était encerclée d'un grand fossé rempli d'eau, dont la partie septentrionale est encore bien préservée. L'entrée principale était la porte du sud, la porte de Stambol. Les trois autres portes étaient celle de Belgrade, de Vidin et la porte dite la Porte de l'eau. De l'époque ottomane est préservé le hammam, le bain turc bâti au 15^e siècle. À l'intérieur de la forteresse se trouvaient le Palais du Pacha, les Quartiers de la Garnison, une bibliothèque, une agglomération avec des casernes et des magasins, des poudrières et d'autres bâtiments à usage militaire. Aujourd'hui, la Forteresse de Niš est un endroit qui abrite de nombreuses attractions culturelles et touristiques. L'ancien Arsenal et la mosquée de Bali-beg ont été transformés en galeries artistiques et la scène d'été est un centre culturel important pour les citoyens.

Office du tourisme de Niš
Tél.: +381 18 521 321, 523 118
www.nistourism.org.rs



KALE – LA VILLE FORTIFIEE DE PIROT



KALE – LA VILLE FORTIFIEE DE PIROT

Au cœur de la ville actuelle de Pirot se trouve la forteresse de Kale, connue sous le nom de Ville de Momčilo. La légende dit qu'elle fut érigée par Momčilo, le fameux seigneur des Rhodopes. Pourtant, c'est probablement le prince Lazar qui fit construire la forteresse sur le site de l'ancien fort romain pour défendre le pays des invasions turques au 14^e siècle. La route dite de Constantinople, principale voie commerciale et militaire, traversait cette localité. Le petit fort renforcé de tours de la ville de Pirot comprend la Ville haute et la Ville basse. La Ville haute fut érigée sur un rocher derrière la rivière de Bistrica, près de son confluent avec la Nišava. Au sommet même du rocher fut construit le donjon qui donnait sur les vastes plaines de Pirot. La Ville basse était ceinturée d'une tranchée et de remparts fortifiés avec des tours.

La forteresse est aujourd'hui ouverte aux visiteurs, mais la ville de Pirot fait encore de grands efforts pour mener à bonne fin le projet de reconstruction. Avec l'ouverture d'un nouveau musée et d'un espace d'exposition et la construction de répliques de maisons anciennes, la forteresse de Pirot est devenue le centre culturel de la ville.

Office du tourisme de Pirot
Tél.: +381 10 320 838, 320 839
www.topirot.com



AGENCES DE VOYAGES RÉCEPTIVES EN SERBIE

ACE Adventure

Tél.: +381 18 247 287
www.ace-advanturecentre.com

Adriatic

Tél.: +381 11 3242 187,
+381 11 3033 948
www.adriatic.rs

Argus Tours

Tél.: +381 11 76 17 660
www.argus.rs

Astra Travel

Tél.: +381 11 2622 104,
+381 11 2626 105
www.astratravel.rs

Bon Voyage

Tél.: +381 21 6611 944,
+381 11 6621 44
www.bonvoyage.co.rs

DMC Vekol doo

Tél.: +381 11 3282 689
www.vekoldmc.com

Eurojet

Tél.: +381 11 3284 383,
+381 11 3284 323
www.eurojet.rs

Fly Orient-FIT

Tél.: +381 11 3036 806
www.flyorient.rs

Glob Metropolitén Tours

Tél.: +381 11 2430 899,
+381 11 2430 852
www.metropolitén.com

Intertours

Tél.: +381 11 2762 139
www.intertours.rs

Kompas - Beograd

Tél.: +381 11 3282 221,
+381 11 3281 747
www.kompas.rs

Kompas Tourism & Travel

Tél.: +381 21 522 528,
+381 21 523 578
www.kompasnovisad.com

Kon Tiki Travel

Tél.: +381 11 2098 000,
+381 11 2098 026
www.kontiki.rs

Liberty

Tél.: +381 11 2434 217
www.liberty-international.org
www.liberty-serbia.com

Magelan Corporation

Tél.: +381 21 420 680
www.magelan.rs

Oscar Tours

Tél.: +381 11 3346 884
e-mail: oscar.t@eunet.rs,
tomic23@eunet.rs

Panacomp Travel Tourism and Trade

Tél.: +381 21 466 075
www.panacomp.net

Panoramic Travel

Tél.: +381 11 3119 727,
+381 11 3130 486
www.panoramic-travel.com

Ponte Travel

Tél.: +381 11 3065 013,
+381 11 3065 014
www.ponte.rs

Respect Travel Agency

Tél.: +381 11 3373 777
www.respect.rs

Rubicon Travel

Tél.: +381 11 3981 411,
+381 11 4141 676
www.rubicontravel.rs

Serbian Travel System

Tél.: +381 11 2450 430
www.serbian-travel-system.com

Top Tours NT company D.O.O.

Tél.: +381 11 2450 452
www.toptoursad.com

MENTIONS LÉGALES



LES FORTERESSES DE SERBIE

Office National du Tourisme de Serbie

Čika Ljubina 8, 11000 Belgrade

Tél: +381 11 6557 100

Télécopie: +381 11 2626 767

Adresse e-mail: office@serbia.travel

www.serbie.travel

 tourisme.en.serbie  serbiatourism  serbia

Editeur: Gordana Plamenac, PDG

Responsable éditorial: Smiljana Novčić

Texte: Jasmina Milovanović

Design: Marijana Markoska

Traduction: Marijana Ivanović

Lecteur: Isabelle Golle

Photographie: Branko Jovanović, Dragan Bosnić, Dragoljub

Zamurović, Marina Petrović, Nišville Festival arhiva

Base cartographique: Merkur SV

Consultant cartographie: Olgica Miljković, PhD

Imprimeur: Službeni glasnik, Belgrade

Première édition de la version française, 2013

Tirage: 4.000

CIP - Каталогизacija y publikaciji
Narodna biblioteka Srbije, Beograd

338.48(497.11)(036)
908(497.11)(036)

MILOVANOVIĆ, Jasmina, 1972-
#Les #trésors de la culture Serbe / [texte
Jasmina Milovanović, Aleksandra Paladin ;
traduction Marijana Ivanović]. - 1. éd. de la
version française. - Belgrade : Office
National du Tourisme de Serbie, 2013
(Belgrade : Službeni glasnik). - [44] str. :
fotogr. ; 24 x 20 cm

Izv. stv. nasl.: Kulturno blago Srbije. -
Kor. nasl. - Podatak o autoru preuzet iz
koloфона. - Tiraž 4.000. - Sadrži: La
préhistoire en Serbie; La Serbie à l'époque
romaine; Les monastères de Serbie; Les
forteresses de Serbie; Galeries en Serbie /
[texte Jasmina Milovanović]; Festivals de
musique classique / [texte Aleksandra
Paladin].

ISBN 978-86-6005-263-8
1. Paladin, Aleksandra [аутор]
а) Србија - Водичи
COBISS.SR-ID 196178444



OFFICE NATIONAL
du TOURISME
de SERBIE

GALERIES EN SERBIE

LES TRÉSORS DE LA CULTURE SERBE



CARTE DE SERBIE

LÉGENDE DE LA CARTE

Frontière d'États



Agglomération



Nom de la ville

NIŠ

Municipalité

Bela Crkva

Fleuves et lacs



Autoroute



Route principale



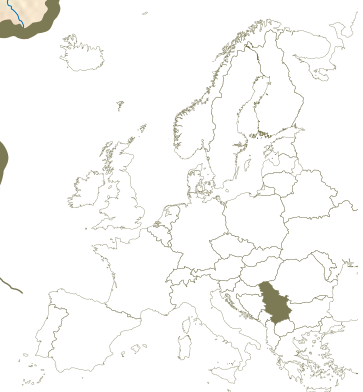
Route locale



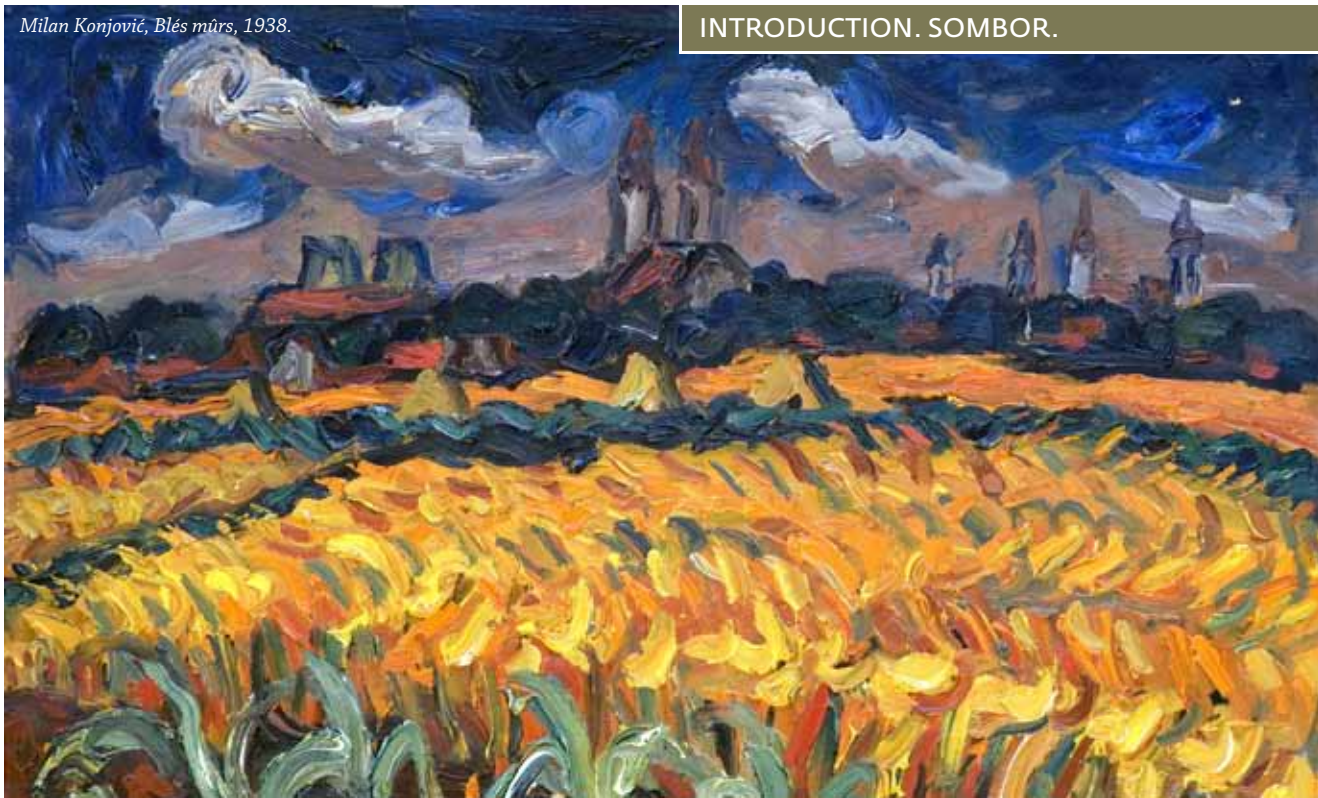
Aéroport



Galerie



Milan Konjović, *Blés mûrs*, 1938.



INTRODUCTION . SOMBOR.

GALERIES EN SERBIE

Rares sont les villes qui nous font penser à un personnage célèbre et il existe peu de gens fameux dont le nom évoque le souvenir d'une ville.

Nous vous présentons les galeries d'art qui contribuent à l'identité culturelle des villes dans lesquelles elles se trouvent. Par leur activité artistique, elles contribuent à la promotion de la vie culturelle et touristique locale.

Milan Konjović, *Maisons de Cavtat*, détail, 1936.



GALERIE MILAN KONJOVIĆ, SOMBOR

La galerie Milan Konjović à Sombor fut ouverte en 1966 avec une exposition de 500 œuvres sélectionnées de Milan Konjović, provenant d'un legs que ce grand artiste avait laissé à sa ville natale. Milan Konjović (1898-1993) était un fameux peintre serbe qui vivait à Paris et dont le style distinctif révélait un coloriste passionné. La galerie dispose désormais d'une vaste collection de peintures représentant une sélection de brillantes œuvres de ce peintre et accueille de nombreuses expositions dans le pays et à l'étranger. La galerie Milan Konjović occupe une place importante dans la vie culturelle de Sombor et demeure un lieu incontournable pour les visiteurs.

“Ces tableaux-là, mes favoris, je les donne avec plaisir en cadeau à ma ville natale, car ils n'appartiennent qu'à elle...”

Milan Konjović

Office du tourisme de Sombor
Tél.: +381 25 434 330, 434 350
www.visitsombor.org

Galerie Milan Konjović
Tél.: +381 025 22 563
www.konjovic.rs



Petar Lubarda, Vitrine bleue, détail, 1930.

LA COLLECTION DU MÉMORIAL DE PAVLE BELJANSKI, NOVI SAD

La collection de Pavle Beljanski, qui abrite des œuvres représentatives de l'art serbe moderne de la première moitié du 20^e siècle, est un don du collectionneur célèbre dont il porte le nom. En plus de l'exposition permanente, on peut y voir le Mémorial de l'artiste et le Mémorial de Pavle Beljanski. Tout au long de l'année, la galerie accueille des expositions, des ateliers pour les étudiants et les enfants, des concerts et la promotion d'évènements. En ouvrant ses portes au public, la galerie se transforma en un lieu de rencontres entre amateurs d'art, chercheurs, collectionneurs, et artistes de différentes traditions et aux intérêts divers. La collection est telle qu'elle attire une attention universelle. Les œuvres exposées lui ont assuré une grande renommée et en font la plus complète et la plus importante collection de l'art moderne serbe.

Office du tourisme de Novi Sad
Tél.: +381 21 6617 343, 421 811
www.turizamns.rs

Collection du Mémorial de Pavle Beljanski
Tél.: +381 21 472 99 66, 528 185
www.pavle-beljanski.museum



Jovan Bijelić, Jeune fille avec un livre, 1929.



Sava Šumanović, Ajša, 1929.

GALERIE SAVA ŠUMANOVIĆ, ŠID

La maison familiale de Šumanović à Šid abrite le legs du célèbre peintre qui y a passé les douze dernières années de sa vie. Dans sa ville natale, Sava Šumanović (1896-1942) a trouvé la paix et l'inspiration pour ses plus belles œuvres. La Galerie qui porte son nom possède une précieuse collection de 417 œuvres. Les visiteurs ont l'occasion d'y voir les œuvres de la dernière décennie de la vie du grand peintre serbe, mais aussi d'avoir un aperçu de sa création dans la période où l'artiste vivait et travaillait à Paris. Dans la maison-musée de Šumanović, située près de la galerie, se trouve l'atelier d'artiste imprégné d'une ambiance authentique avec le mobilier qui appartenait à la famille.

Office du tourisme de Šid
Tél.: +381 22 710 610, 710 661
www.tourismsid.rs

Galerie Sava Šumanović
Tél.: +381 22 716 825
www.savasumanovic.com



Sava Šumanović, Allée du village, 1933.



Martin Jonaš, Ma Kovačica, 1969.



Milena Pavlović Barili, Portrait au gant noir, 1935.

GALERIE D'ART NAÏF DE KOVAČICA

Pendant plus d'un demi-siècle, les peintres naïfs de Kovačica attirent l'attention internationale. La galerie d'art naïf expose les meilleures œuvres de ces artistes agriculteurs et offre aux admirateurs de l'art naïf un regard complet sur cette peinture pleine de poésie. Depuis sa création, 37 peintres éminents de l'art naïf, dont Zuzana Halupova et Martin Jonaš, y ont travaillé. Aussi bien les œuvres des premiers artistes naïfs que celles des artistes contemporains sont conservées dans le fonds patrimonial de la Galerie. Le monde enchanté des peintres naïfs, imprégné du folklore local, attire environ 17 000 touristes serbes et étrangers par an.

Office du tourisme de Kovačica
Tél.: +381 13 660 460
www.took.org.rs

Galerie de l'art naïf à Kovačica
Tél.: +381 13 661 157
www.naivnaumetnost.com

GALERIE MILENA PAVLOVIĆ-BARILI, POŽAREVAC

La galerie de Milena Pavlović-Barili est située dans sa maison natale à Požarevac. A travers les œuvres sélectionnées, elle offre aux visiteurs l'occasion de mieux connaître cette femme remarquable, peintre et poète du surréalisme. Milena Pavlović-Barili (1909-1945) est l'une des personnalités les plus intéressantes de l'Europe d'entre les deux guerres. Elle a vécu à Rome, à Paris et à Londres, où elle participait aux expositions communes avec les plus éminents artistes européens, tels Jean Cocteau et André Breton. Pendant son séjour à New York, elle a travaillé comme illustratrice de mode pour Vogue et d'autres revues de mode. La Galerie possède une collection permanente d'œuvres importantes de Milena et un espace mémorial avec des meubles authentiques et des photos de famille.

Office du tourisme de Požarevac
Tél.: +381 12 221 941, 542 277
www.topozarevac.rs

Galerie Milena Pavlović Barili
Tél.: +381 12 224 173



Galerie des Fresques

GALERIE DES FRESQUES, BELGRADE

La galerie des Fresques du Musée National offre aux visiteurs l'occasion de découvrir les meilleures œuvres de l'art médiéval serbe et byzantin. La galerie abrite des copies de fresques, icônes, sculptures, miniatures et pièces moulées témoignant de l'art unique de la Serbie médiévale et des pays voisins dans les Balkans. Un grand nombre de copies proviennent de monuments aujourd'hui détruits ou menacés. Sa riche collection et son espace d'exposition unique font de cette galerie un lieu incontournable sur la carte touristique de Belgrade.

Fresques du monastère de Studenica, XIII^e siècle

Office du tourisme de Belgrade
Tél.: +381 11 3061 400
www.tob.rs

Galerie des Fresques
Tél. +381 11 26 21 491
www.narodnimuzej.rs





Mića Popović, Je suis tombé..., 1981.



Galerie Moderne de Valjevo

GALERIE MIĆA POPOVIĆ

Dans l'une des plus belles maisons de la rue principale de Loznica se trouve la Galerie Mića Popović. Popović était un peintre éminent, citoyen d'honneur de Loznica, sa ville natale à laquelle il fit don d'une collection de ses peintures, estampes et dessins, ainsi que de livres qu'il a écrits sur la peinture. La collection fut par la suite complétée par les travaux de l'épouse du peintre, Vera-Božičković Popović. Académicien, artiste et cinéaste, Mića Popović (1923-1996), a su marquer son temps par son caractère rebelle et des œuvres qui comptent parmi les chefs-d'œuvre de notre art du 20^e siècle.

Office du tourisme de Loznica
Tél.: +381 15 878 520
www.loznica.rs

Galerie Mića Popović
Tél.: +381 15 882 327

LA GALERIE MODERNE, VALJEVO

La Galerie Moderne de Valjevo, l'une des meilleures en Serbie, abrite des œuvres importantes de l'art contemporain. Son exposition permanente est consacrée à Ljuba Popović, académicien et peintre d'une réputation incontestable, qui est né à Valjevo et qui vit et travaille à Paris. Les expositions présentent les œuvres de peintres appartenant à la Mediala, l'un des plus importants courants d'avant-garde serbe de la seconde moitié du 20^e siècle, ainsi que d'artistes contemporains de la peinture fantastique qui en découle. Le La Galerie Moderne de Valjevo accueille également des conférences, des tables rondes, des projections de films et des concerts de musique classique.

EP „Valjevo-turist“
Tél.: +381 14 221 138, 236 393

Galerie Moderne de Valjevo
Tél.: +381 14 220 878
Adresse e-mail: modernagaleriva@ptt.rs

UŽICE. NIŠ.



Galerie de la ville d'Užice



Le Salon 77

GALERIE DE LA VILLE, UŽICE

La galerie de la ville d'Užice est à la fois un espace d'exposition et un important centre d'art contemporain dans la région d'Užice. Elle organise des expositions d'artistes modernes et contemporains serbes et étrangers, ainsi qu'un événement international important – la Biennale Internationale des Arts graphiques dite la Biennale de Pointe Sèche. La galerie accueille aussi le salon régional de l'art, de nombreux programmes éducatifs et des projets artistiques tels que La Nuit des graffitis et la Mosaïque murale.

Office du tourisme d'Užice
Tél.: +381 31 513 485
www.turizamuzica.org.rs

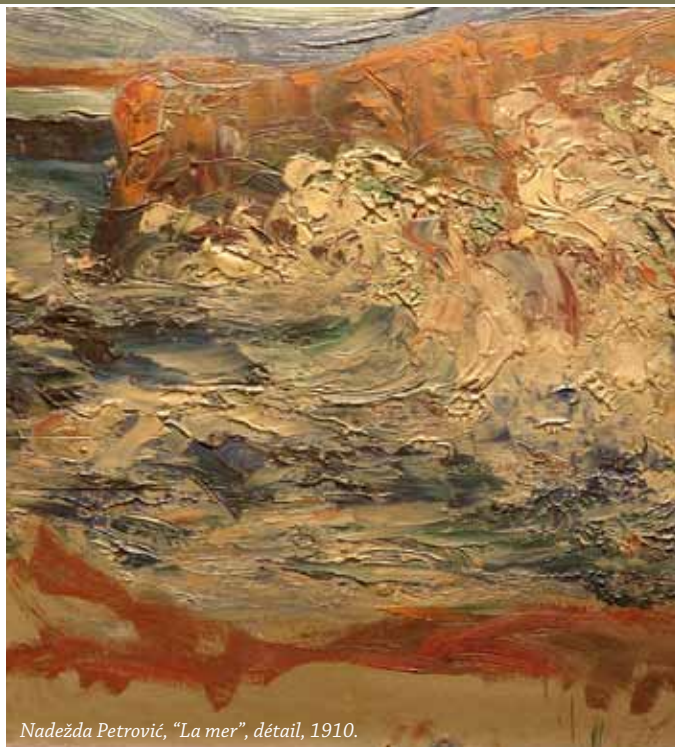
Galerie de la ville d'Užice
Tél.: +381 31 512 505
www.galerijauzice.org

GALERIE D'ART CONTEMPORAIN, NIŠ

La galerie d'art contemporain apporte une touche particulière à la vie culturelle de Niš et représente un centre important d'art contemporain du Sud-Est de la Serbie. Elle abrite trois espaces d'exposition très attractifs: le Pavillon dans l'ancien arsenal turc, le Salon 77, situé dans la mosquée de Bali-Beg à l'intérieur de la Forteresse et la Galerie de Serbie, dans le centre ville. A travers un large éventail d'activités - de nombreuses expositions, des conférences et des travaux de recherche et de documentation – la Galerie contribue à l'affirmation identitaire de la communauté locale et présente des œuvres d'art contemporain aux citoyens de Niš. La galerie d'art contemporain accueille aussi la colonie artistique de Sicevo et l'Atelier graphique international.

Office du tourisme de Niš
Tél.: +381 18 521 321, 523 118
www.nistourism.org.rs

Galerie d'art contemporain
Tél.: +381 18 512 640, 513 701
www.gslunis.org



Nadežda Petrović, "La mer", détail, 1910.



Mémorial de Nadežda Petrović

GALERIE ARTISTIQUE NADEŽDA PETROVIĆ, ČAČAK

Les expositions, l'activité éditoriale et les programmes artistiques divers de la Galerie artistique Nadežda Petrović de Čačak sont consacrés à l'art visuel contemporain. Cette galerie porte le nom de Nadežda Petrović (1873-1915), grand peintre née à Čačak, dont l'œuvre est considérée comme annonciatrice de l'art moderne serbe. En plus de nombreuses expositions d'artistes contemporains, la galerie organise tous les deux ans un Mémorial de Nadežda Petrović - le plus ancien et l'un des plus importants événements artistiques internationaux dans le pays. Fondé en 1960, le Mémorial est un monument unique exprimant d'une façon particulière les aspirations artistiques de Nadežda Petrović. La galerie possède quatre collections exceptionnelles d'art contemporain.

Office du tourisme de Čačak
Tél.: +381 32 342 360
www.turizamcacak.org.rs

Galerie d'art Nadežda Petrović
Tél.: +381 32 222 375, 343 071
www.nadezdapetrovic.rs

De nombreux événements nationaux et internationaux en Serbie sont consacrés à l'art visuel contemporain. Pour n'en citer que quelques-uns :

- 1. Le Salon d'Octobre, Belgrade**
www.kcb.org.rs
- 2. Symposium international de la sculpture Terracotta, Kikinda**
www.terra.rs
- 3. Triennal de la céramique, Galerie moderne, La rencontre visuelle, Belgrade / Subotica**
www.mpu.rs
- 4. Biennal de la miniature Gornji Milanovac**
Biennial.kcgm.org.rs
- 5. Biennal de l'art à Pančevo**
www.bijenaleumetnosti.rs
- 6. BELEF**
www.belef.org
- 7. Salon international de la bande dessinée**
www.skc.org.rs
- 8. Marbre et sons, Aranđelovac**
www.mermerizvuci.rs
- 9. Biennal de l'architecture, Belgrade**
www.mpu.rs
- 10. Festival Mikser**
www.mikser.rs

AGENCES DE VOYAGES RÉCEPTIVES EN SERBIE

ACE Adventure

Tél.: +381 18 247 287
www.ace-advanturecentre.com

Adriatic

Tél.: +381 11 3242 187,
+381 11 3033 948
www.adriatic.rs

Argus Tours

Tél.: +381 11 76 17 660
www.argus.rs

Astra Travel

Tél.: +381 11 2622 104,
+381 11 2626 105
www.astratravel.rs

Bon Voyage

Tél.: +381 21 6611 944,
+381 11 6621 44
www.bonvoyage.co.rs

DMC Vekol doo

Tél.: +381 11 3282 689
www.vekoldmc.com

Eurojet

Tél.: +381 11 3284 383,
+381 11 3284 323
www.eurojet.rs

Fly Orient-FIT

Tél.: +381 11 3036 806
www.flyorient.rs

Glob Metropolitén Tours

Tél.: +381 11 2430 899,
+381 11 2430 852
www.metropolitén.com

Intertours

Tél.: +381 11 2762 139
www.intertours.rs

Kompas - Beograd

Tél.: +381 11 3282 221,
+381 11 3281 747
www.kompas.rs

Kompas Tourism & Travel

Tél.: +381 21 522 528,
+381 21 523 578
www.kompasnovisad.com

Kon Tiki Travel

Tél.: +381 11 2098 000,
+381 11 2098 026
www.kontiki.rs

Liberty

Tél.: +381 11 2434 217
www.liberty-international.org
www.liberty-serbia.com

Magelan Corporation

Tél.: +381 21 420 680
www.magelan.rs

Oscar Tours

Tél.: +381 11 3346 884
e-mail: oscar.t@eunet.rs,
tomic23@eunet.rs

Panacomp Travel Tourism and Trade

Tél.: +381 21 466 075
www.panacomp.net

Panoramic Travel

Tél.: +381 11 3119 727,
+381 11 3130 486
www.panoramic-travel.com

Ponte Travel

Tél.: +381 11 3065 013,
+381 11 3065 014
www.ponte.rs

Respect Travel Agency

Tél.: +381 11 3373 777
www.respect.rs

Rubicon Travel

Tél.: +381 11 3981 411,
+381 11 4141 676
www.rubicontravel.rs

Serbian Travel System

Tél.: +381 11 2450 430
www.serbian-travel-system.com

Top Tours NT company D.O.O.

Tél.: +381 11 2450 452
www.toptoursad.com

MENTIONS LÉGALES



GALERIES EN SERBIE

Office National du Tourisme de Serbie

Čika Ljubina 8, 11000 Belgrade

Tél.: +381 11 6557 100

Télécopie: +381 11 2626 767

Adresse e-mail: office@serbia.travel

www.serbia.travel



tourisme.en.serbie



serbiatourism



serbia

Editeur: Gordana Plamenac, PDG

Responsable éditorial: Smiljana Novčić

Texte: Jasmina Milovanović

Design: Marijana Markoska

Traduction: Marijana Ivanović

Lecteur: Isabelle Golle

Photographie: Violeta Marković, Biljana Radičević, Galerija slika

Sava Šumanović-Šid, Gradska galerija Užice, Dušan Jovanović,

Vladimir Popović, Andrija Beker, Jan Špringelj, Daniel Mikić,

Branko Jovanović, Dragan Bosnić

Base cartographique: Merkur SV

Consultant cartographie: Olgica Miljković, PhD

Imprimeur: Službeni glasnik, Belgrade

Première édition de la version française, 2013

Tirage: 4.000

CIP - Каталогизacija y publikaciji
Narodna biblioteka Srbije, Beograd

338.48(497.11)(036)
908(497.11)(036)

MILOVANOVIĆ, Jasmina, 1972-
#Les #trésors de la culture Serbe / [texte
Jasmina Milovanović, Aleksandra Paladin ;
traduction Marijana Ivanović]. - 1. éd. de la
version française. - Belgrade : Office
National du Tourisme de Serbie, 2013
(Belgrade : Službeni glasnik). - [44] str. :
fotogr. ; 24 x 20 cm

Izv. stv. nasl.: Kulturno blago Srbije. -
Kor. nasl. - Podatak o autoru preuzet iz
koloфона. - Tiraž 4.000. - Sadržaj: La
préhistoire en Serbie; La Serbie a l'époque
romaine; Les monastères de Serbie; Les
forteresses de Serbie; Galeries en Serbie /
[texte Jasmina Milovanović]. Festivals de
musique classique / [texte Aleksandra
Paladin].

ISBN 978-86-6005-263-8
1. Paladin, Aleksandra [аутор]
а) Србија - Војнич
COBISS.SR-ID 196178444



OFFICE NATIONAL
du TOURISME
de SERBIE

FESTIVALS DE MUSIQUE CLASSIQUE

LES TRÉSORS DE LA CULTURE SERBE



Frontière d'États



Agglomération



Nom de la ville

NIŠ

Municipalité

Bela Crkva

Fleuves et lacs



Autoroute



Route principale



Route locale



Aéroport



Salle de concert



FESTIVALS DE MUSIQUE CLASSIQUE

La musique classique fait partie intrinsèque du patrimoine culturel serbe. De nombreux artistes nationaux et internationaux se sont produits aux festivals de musique classique organisés en Serbie au cours des cinquante dernières années. Les villes de Serbie ont accueilli un grand nombre de compositeurs artistiques et de spectateurs pendant les événements consacrés aux œuvres traditionnelles et aux pièces contemporaines organisés tout au long de l'année.



FESTIVITES MUSICALES DE NOVI SAD (NOMUS)

Les Festivités musicales de Novi Sad (NOMUS) sont un festival international de musique classique, créé en 1975. Bien que consacré à la musique de chambre, le programme du festival a été enrichi depuis quelques années de petites formes musicales (comme «L'histoire du Soldat» composé par Igor Stravinsky) et l'introduction d'autres genres musicaux (jazz, musique ethnique, musique du monde), du théâtre musical et de spectacles de marionnettes. L'évènement de prédilection des organisateurs est la performance collective d'artistes locaux et étrangers, spécialement rassemblés pour chaque concert du soir. Le programme contient toujours un récital en solo et un spectacle donné par un orchestre symphonique célèbre. La particularité du festival NOMUS est que les concerts sont organisés dans une très belle synagogue, qui date du début du 20^e siècle. La synagogue n'est plus utilisée comme lieu de culte, mais seulement comme salle de concert.

Office du tourisme de Novi Sad
Tél.: +381 21 6617 343, 421 811
www.turizamns.rs

La Jeunesse Musicale de Novi Sad
Tél.: +381 21 452 344
www.muzickaomladina.org



FESTIVAL "GUITAR OPEN", SUBOTICA

Le festival «Guitar Open» est consacré aux guitaristes classiques, mais aussi à ceux qui jouent d'autres genres musicaux. Depuis sa création en 2006, le festival accueille une compétition de guitaristes. En plus du programme principal, une partie de la programmation est non compétitive dans le but de promouvoir la coopération interculturelle.

Office du tourisme de Subotica
Tél.: +381 24 670 350
www.visitsubotica.rs

Festival "Guitar Open"
Tél.: +381 24 561 756
www.guitaropen.com





Office du tourisme de Belgrade
Tél.: +381 11 3061 400
www.tob.rs

"Festivités musicales de Belgrade"
Tél.: +381 11 3241 303
www.bemus.rs

FESTIVITES MUSICALES DE BELGRADE (BEMUS)

Fondées en 1969, les Festivités musicales de Belgrade (BEMUS) représentent l'un des plus anciens festivals de musique en Serbie. Aujourd'hui, c'est aussi l'un des festivals de musique classique les plus distinctifs en Europe du Sud-Est. BEMUS est membre de l'Association Européenne des Festivals (EFA).

BEMUS a avant tout établi sa réputation grâce à la présentation des artistes les plus connus de Serbie et de l'étranger. Une attention égale est portée aux productions contemporaines et aux spectacles scéniques et musicaux (opéra, ballet et projets multimédia) d'une inspiration artistique souvent alternative. Beaucoup de ces projets sont produits ou co-produits par BEMUS.

Grâce à BEMUS, Belgrade a accueilli parmi d'autres les Philharmonies de Berlin et de New York, les artistes Martha Argerich et Gidon Kremer, Julian Rachlin et le Ballet de Maurice Béjart. BEMUS s'ouvre souvent aux jeunes musiciens. Le violoniste Stefan Milenković a donné son premier concert en solo au festival de BEMUS à l'âge de 14 ans.



FESTIVAL DE "GUITAR ART"

Le festival de «Guitar Art», «Art de guitare», créé en 2000, réunit d'éminents guitaristes classiques, ainsi que des guitaristes qui jouent d'autres genres musicaux. Considéré comme l'un des «plus importants festivals dans le monde», le festival a accueilli jusqu'à présent des grands noms du monde de la guitare comme la famille Assad, Pepe Romero Quartet et Edin Karamazov. Les stars performant d'autres styles musicaux, tel que Sting, la chanteuse de fado Mariza ou le flamenciste Vicente Amigo, ont chacun donné une composition, publiée ensuite sur des CD promotionnels. Le dernier projet du Festival comprend le groupe «Kings of Strings» composé de trois artistes exceptionnels, Stochelo Rosenberg, Vlatko Stefanovski et Tommy Emmanuel. Ce dernier a dit que le Guitar Art Festival était «un festival si important, qu'il serait toujours heureux d'y retourner».

Office du tourisme de Belgrade
Tél.: +381 11 3061 400
www.tob.rs

Festival de "Guitar Art"
Tél.: +381 64 14 07 583
www.gaf.rs

LE MARBRE... L'ÉDIT DE MUSIQUE. NIMUS.



Marbre et Sons

FESTIVAL "LE MARBRE ET LES SONS", ARANĐELOVAC

Créé en 1966, le festival «Le Marbre et les Sons», rassemble différentes formes artistiques. Le festival accueille des solistes éminents, tels que le saxophoniste de jazz Jovan Maljoković, le guitariste Uroš Dojčinović, Big Band Orchestra et l'Orchestre Symphonique de la Radio Télévision de Serbie. Ce festival unique qui rassemble de la musique, de la sculpture, de la peinture et de la littérature, est considéré comme ayant une importance artistique et un prestige incontestables.

Office du tourisme d' Aranđelovac
Tél.: +381 34 724 097, +381 34 725 575
www.bukovickabanja.rs

Le festival Marbre et Sons
Tél.: + 381 34 713 015
www.mermerizvuci.rs

FESTIVAL "L'ÉDIT DE MUSIQUE", NIŠ

Le festival «L'édit de Musique» fut fondé en 2009, à l'occasion du 1700^e anniversaire de l'adoption de l'Édit de Milan. Le programme se déroule en partie dans la salle de la Maison de Saint Sava sur le parvis de la cathédrale de Niš, avec des concerts de musique sacrée, et en partie dans le parc de Saint Sava, avec des concerts de musique folklorique. Le festival est destiné à promouvoir Niš en tant que ville natale de l'empereur Constantin, une ville importante dans l'histoire du christianisme de par sa position à l'intersection de l'ancienne voie romaine de Constantinople, reliant l'Orient à l'Occident. «L'Édit de Milan» et «L'édit de Musique» font appel aux peuples du monde entier pour partager l'émotion du chanteur qui dit: «Que tout ce qui respire loue le Seigneur! Alléluia!»

FESTIVITES MUSICALES DE NIŠ (NIMUS)

Depuis 1974 et jusqu'à aujourd'hui, «les festivités musicales de Niš» (NIMUS) sont organisées chaque automne à Niš. Conçu comme un festival international, NIMUS accueille d'éminents artistes du monde entier ainsi que des artistes célèbres nés dans la ville de Niš. Le fameux pianiste Kemal Gekić, qui a participé au festival, a déclaré que NIMUS affirme l'identité culturelle de la ville de Niš, important centre musical de la Serbie.

Office du tourisme de Niš
Tél.: +381 18 521 321, 523 118
www.nistourism.org.rs

Festival "L'édit de Musique"
Tél.: +381 63 48 25 65
www.musicedict.rs

"Les festivités musicales de Niš"
Tél.: +381 18 595 740
www.nimusfest.com



Édit musical



FESTIVAL "LES JOURS DE MOKRANJAC", NEGOTIN

Le festival dit «Les Jours de Mokranjac» est le plus ancien festival de musique en Serbie (dès 1966). Le programme du festival est orienté vers l'œuvre du compositeur Stevan Stojanović Mokranjac dont il porte le nom. Mokranjac est l'un des auteurs les plus importants de l'histoire de la musique serbe. Son œuvre étant essentiellement consacrée aux chorales, le point culminant du festival est la partie consacrée à la compétition des chœurs. Au cours de «La bataille des chorales», les chœurs s'affrontent musicalement pour gagner le titre prestigieux de lauréat. Depuis un demi-siècle d'existence, le festival a accueilli de grands chœurs et des artistes nationaux et internationaux qui interprètent aussi bien les œuvres de Mokranjac que les plus belles pages de la littérature musicale de leur pays d'origine. Dans un désir de souligner l'importance de l'œuvre brillante de Mokranjac, Glinka, le célèbre chœur de la Chapelle d'État de Saint-Petersbourg conduit par Vladimir Chernusenko, a chanté «La liturgie», chef d'œuvre de Mokranjac, qui fut alors considérée comme une des plus belles interprétations de cette composition ici et à l'étranger.



Office du tourisme de Negotin
Tél.: +381 19 547 555
www.toon.org.rs

Festival "Les Jours de Mokranjac"
Tél.: +381 19 542 334
www.mokranjcevi-dani.com



Théâtre National de Belgrade

Pour mieux connaître la riche vie musicale de Serbie, nous vous proposons de découvrir:

Festival des orgues Dies organorum, Belgrade

www.kcb.org.rs

Festival de harpe, Belgrade

www.jugokonzert.rs

Festival Cymbalum, un art vivant, Belgrade

www.kcb.org.rs

Festival de musique médiévale, Belgrade

www.festivalranemuzike.com

La tribune internationale des compositeurs, Belgrade

www.composers.rs

Festival Musique Classique Light

www.muzikaklasikalight.com

L'été musical de Novi Sad, Novi Sad

www.muzickaomladina.org

Aubes de Tisa, Novi Bečej

www.novibecej.rs

Festival international de musique classique "Vrnjci", Vrnjačka Banja

www.vrnjackabanja.co.rs

Festival "KozArt", Aleksandrovac

www.cosartfest.org.rs

Les Jours de Stanislav Binički, Jasika

www.kpz.org.rs

Les festivités internationales de chœurs, Niš

Festival Constantinus, Niš

www.constantibus.rs

Un vaste répertoire de concerts est proposé en permanence dans de nombreuses institutions culturelles, telles que:

La Fondation Ilija M. Kolarac, Belgrade

www.kolarac.rs

Le Théâtre National de Belgrade

www.narodnopozaoriste.rs

L'Orchestre Philharmonique de Belgrade

www.bgf.rs

L'Opéra et Théâtre de Madlenianum

www.madlenianum.rs

Le Théâtre National Serbe de Novi Sad

www.snp.org.rs

La Synagogue de Novi Sad

www.novisad.rs

L'Orchestre Philharmonique de Niš

www.simfonijski.com

Le Théâtre de Terazije, Belgrade

www.pozoristeterezije.com

AGENCES DE VOYAGES RÉCEPTIVES EN SERBIE

ACE Adventure

Tél.: +381 18 247 287
www.ace-advanturecentre.com

Adriatic

Tél.: +381 11 3242 187,
+381 11 3033 948
www.adriatic.rs

Argus Tours

Tél.: +381 11 76 17 660
www.argus.rs

Astra Travel

Tél.: +381 11 2622 104,
+381 11 2626 105
www.astratravel.rs

Bon Voyage

Tél.: +381 21 6611 944,
+381 11 6621 44
www.bonvoyage.co.rs

DMC Vekol doo

Tél.: +381 11 3282 689
www.vekoldmc.com

Eurojet

Tél.: +381 11 3284 383,
+381 11 3284 323
www.eurojet.rs

Fly Orient-FIT

Tél.: +381 11 3036 806
www.flyorient.rs

Glob Metropolitén Tours

Tél.: +381 11 2430 899,
+381 11 2430 852
www.metropolitén.com

Intertours

Tél.: +381 11 2762 139
www.intertours.rs

Kompas - Beograd

Tél.: +381 11 3282 221,
+381 11 3281 747
www.kompas.rs

Kompas Tourism & Travel

Tél.: +381 21 522 528,
+381 21 523 578
www.kompasnovisad.com

Kon Tiki Travel

Tél.: +381 11 2098 000,
+381 11 2098 026
www.kontiki.rs

Liberty

Tél.: +381 11 2434 217
www.liberty-international.org
www.liberty-serbia.com

Magelan Corporation

Tél.: +381 21 420 680
www.magelan.rs

Oscar Tours

Tél.: +381 11 3346 884
e-mail: oscar.t@eunet.rs,
tomic23@eunet.rs

Panacomp Travel Tourism and Trade

Tél.: +381 21 466 075
www.panacomp.net

Panoramic Travel

Tél.: +381 11 3119 727,
+381 11 3130 486
www.panoramic-travel.com

Ponte Travel

Tél.: +381 11 3065 013,
+381 11 3065 014
www.ponte.rs

Respect Travel Agency

Tél.: +381 11 3373 777
www.respect.rs

Rubicon Travel

Tél.: +381 11 3981 411,
+381 11 4141 676
www.rubicontravel.rs

Serbian Travel System

Tél.: +381 11 2450 430
www.serbian-travel-system.com

Top Tours NT company D.O.O.

Tél.: +381 11 2450 452
www.toptoursad.com

MENTIONS LÉGALES



FESTIVALS DE MUSIQUE CLASSIQUE

Office National du Tourisme de Serbie

Čika Ljubina 8, 11000 Belgrade

Tél: +381 11 6557 100

Télécopie: +381 11 2626 767

Adresse e-mail: office@serbia.travel

www.serbie.travel

 tourisme.en.serbie  serbiatourism  serbia

Editeur: Gordana Plamenac, PDG

Responsable éditorial: Smiljana Novičić

Texte: Aleksandra Paladin

Design: Marijana Markoska

Traduction: Marijana Ivanović

Lecteur: Isabelle Golle

Photographie: Branko Jovanović, Srđan Doroški, GuitarOpen

Festival, El Gvojós, Miloš Jovičić, Stevan Ristić, Dušan Mitić-Car, Dragoslav Ilić

Base cartographique: Merkur SV

Consultant cartographie: Olgica Miljković, PhD

Imprimeur: Službeni glasnik, Belgrade

Première édition de la version française, 2013

Tirage: 4.000

CIP - Каталогизacija y publikaciji
Narodna biblioteka Srbije, Beograd

338.48(497.11)(036)
908(497.11)(036)

MILOVANOVIĆ, Jasmina, 1972-
#Les #trésors de la culture Serbe / [texte
Jasmina Milovanović, Aleksandra Paladin ;
traduction Marijana Ivanović]. - 1. éd. de la
version française. - Belgrade : Office
National du Tourisme de Serbie, 2013
(Belgrade : Službeni glasnik). - [44] str. :
fotogr. ; 24 x 20 cm

Izv. stv. nasl.: Kulturno blago Srbije. -
Kor. nasl. - Podatak o autoru preuzet iz
koloфона. - Tiraž 4.000. - Sadrži: La
préhistoire en Serbie; La Serbie à l'époque
romaine; Les monastères de Serbie; Les
forteresses de Serbie; Galeries en Serbie /
[texte Jasmina Milovanović]. Festivals de
musique classique / [texte Aleksandra
Paladin].

ISBN 978-86-6005-263-8
1. Paladin, Aleksandra [аутор]
а) Србија - Водичи
COBISS.SR-ID 196178444



OFFICE NATIONAL DU TOURISME DE SERBIE

LES TRÉSORS DE LA CULTURE SERBE



www.serbie.travel