

УЗНАЙТЕ ЗЕЛЕНУЮ СЕРБИЮ, АКТИВНО ОТДЫХАЯ ПРИ ЭТОМ



РЕСПУБЛИКА СЕРБИЯ

Месторасположение - Между 41° 52' - 46° 11' с.ш. и 18° 06' - 23° 01' в. д.
Площадь - 88,361 км2
Столица - Белград
Население - 7.498.001 жителей
Язык - Сербский, алфавиты кириллица и латиница
Климат - Умеренно-континентальный с жаркими летними - с температурами до 33°C, со снежными зимами - с температурами в пределах 5°C - 10°C мороза.
Часовой пояс - Среднеевропейское время GMT+1 час, (март-октябрь GMT+2 часа).
Валюта - Динар (RSD) (равен 100 пара).
Электроэнергия - 220 В, 50 Гц
Вода - Вода из городских сетей водоснабжения, а также в публичных местах питьевая.

ВАЖНЫЕ НОМЕРА ТЕЛЕФОНОВ

Полиция 92
Пожарная служба 93
Авто-мото союз Сербии, помощь на дороге - 987

ПРАЗДНИКИ

1-ое и 2-ое января - Новый год
7-ое января - первый день православного Рождества
15-ое февраля - День конституции Сербии
1-ое -2-ое мая - Праздник труда
9-ое мая - День победы (является рабочим днем)
Православная Пасха - нерабочими являются дни, начиная с Великой пятницы и кончая вторым днем Пасхи.

БАНКОВСКИЕ И ПОЧТОВЫЕ УЧРЕЖДЕНИЯ

Работают от 08:00 до 19:00 часов в рабочие дни, по субботам работают от 08:00 до 15:00 часов. По воскресеньям работают только дежурные банковские и почтовые учреждения.
Справочная служба: 011 3027-100, www.nbs.rs
0700-100-300, www.posta.co.rs

КРЕДИТНЫЕ КАРТОЧКИ

Dina Card, VISA, VISA Electron, Master Card, Maestro, Diners, American Express

ПЛАВАЙТЕ ПО ДУНАЮ, ПОСЕТИТЕ ГОРОДА



МАГАЗИНЫ

Продовольственные магазины работают от 06,00 до 21,00 часов в рабочие дни, а также по субботам. По воскресеньям работают от 06,00 до 14,00 часов. Магазины в торговых центрах работают от 09.00 до 20.00 часов.

НАЛОГООБЛОЖЕНИЕ

В Сербии на товары и услуги оплачивается налог на добавленную стоимость (НДС), составляющий 8% или 18%, в зависимости от вида товара или услуги.

МЕДИЦИНСКИЕ УЧРЕЖДЕНИЯ

Организованы дежурные службы в больницах и клиниках, работающие круглосуточно. Аптеки работают от 08,00 до 20,00 часов в рабочие дни, по субботам работают от 08,00 до 15,00 часов. По воскресеньям работают только дежурные аптеки.
Скорая Медицинская Помощь (работает круглосуточно), тел. 94, www.beograd94.org.rs
Экстренная Медицинская Помощь (работает круглосуточно), тел. 011 3618-444

ФИКСИРОВАННАЯ ТЕЛЕФОННАЯ СВЯЗЬ

Коды: Сербия +00 381, Белград (0)11, Нови-Сад (0)21, Ниш (0)18. Для международных звонков, когда надо звонить из Сербии: 00 + код желаемой страны + код города
Телеком Сербия, www.telekom.rs
Справочная служба - 9813
Номера телефонов абонентов телефонной связи - 988 (круглосуточно), www.webstrane.com
Разные справки - 9812 (круглосуточно)

ОПЕРАТОРЫ МОБИЛЬНОЙ СВЯЗИ

064, а также 065 MTS-Мобильная связь Сербии, www.mts.telekom.rs
063, а также 062 ТЕЛЕНОР, www.telenor.co.rs
060, а также 061 VIP, www.vipmobile.co.rs

АВТОТРАНСПОРТ

Автобусный транспорт очень развит - из любой части, в любую часть страны можно проехать на автобусе. Есть автобусные рейсы из Сербии в соседние страны, а также в большинство других европейских стран.
Справки: 011 2644 455, 2636 299, www.bas.rs
АВТО-МОТО СОЮЗ СЕРБИИ оказывает помощь на дороге круглосуточно, тел. 987 www.amss.org.rs

ПЛАТНЫЕ ДОРОГИ

Платными являются следующие дороги: Е-75 Белград - Нови-Сад, Е-70 Нови-Сад - Фекетит - Суботца, Е75 Белград - Ниш, Е75 Ниш - Лесковац, Е70 Белград - Шид.

ТОПЛИВО

На главных дорогах, а также в более рупных населенных пунктах бензозаправочные станции работают круглосуточно. Водители автотранспортных средств могут в Сербии приобрести бензин с октановым числом 95-98 (супер), бессвинцовый моторный бензин, дизельное топливо, а также масла отечественного и иностранного производства. Для управления автотранспортным средством достаточно иметь национальное водительское удостоверение.

ЗЕЛЕНАЯ КАРТА

При поездке за границу на автотранспортном средстве с отечественными номерными знаками, необходимо иметь зеленую карту, играющую за рубежом ту же роль, что и страховой полис в Сербии.

ЖЕЛЕЗНОДОРОЖНЫЙ ТРАНСПОРТ

Железнодорожный транспорт очень развит, железные дороги соединяют Республику Сербия со всеми регионами Европы, при этом можно пользоваться дневными либо ночными рейсами. Посредством Call-центра можно бронировать по телефону 011/360-28-99 места в поездах, осуществляющих внутреннее и международные рейсы, убывающих с вокзалов Железных дорог Сербии.
Справки: 011 2645-822, www.zeleznicesrbije.com

ВОЗДУШНЫЙ ТРАНСПОРТ

Национальной авиакомпанией Jat Airways, а также многочисленными международными компаниями осуществляются регулярные рейсы из Белграда в разные страны мира. По номеру телефона Call-центра 0800/11 528 пассажиры могут заказать и приобрести авиабилеты по более выгодным ценам, а также могут получить справки, касающиеся полетов и условий полетов на самолетах авиакомпании Jat Airways.
Справки: 011 209-4444, www.airport-belgrade.co.rs

РЕЧНОЙ ТРАНСПОРТ

Причалы: Бездан, Апатин, Нови-Сад, Смедерево, Велико-Градиште, Кладово, Прахово
Пловпут, тел. 011 3029 800, www.plovput.rs

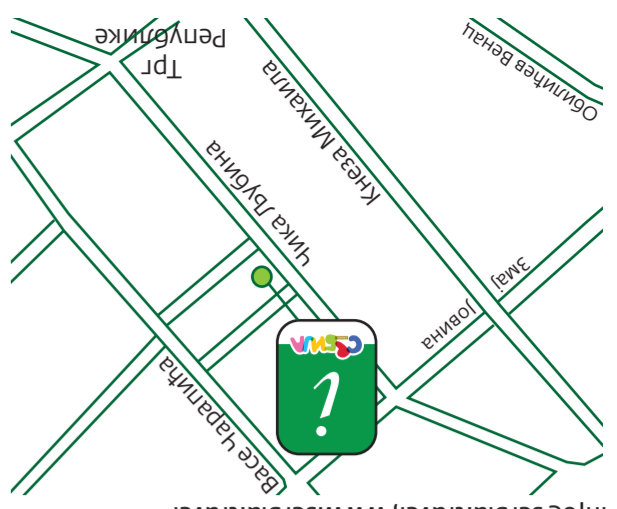
ТАМОЖЕННОЕ ОФОРМЛЕНИЕ

ВВОЗ И ВЫВОЗ ПРЕДМЕТОВ ПАССАЖИРАМИ

Согласно таможенным правилам пассажир обязан при пересечении границы заявить и по требованию таможенника предъявить личные вещи, которые он берет с собой. Таможенник, по необходимости, может произвести осмотр этих вещей и проверить, все ли товары заявлены. Таможенное управление, тел. 011 2693 317, www.fcs.rs

ПАСПОРТА, ВИЗЫ

Граждане России и Белоруссии въезжают в Сербия без виз на срок до 30 дней. Остальные иностранные граждане въезжают в Сербия с действующими паспортами и визами, оформляемыми в дипломатических представительствах Сербии за рубежом. Иностранцы граждане по прибытии в Сербия обязаны прописаться.
Справки: 011 3615 055, 3616 333, 3615 666, www.mfa.gov.rs



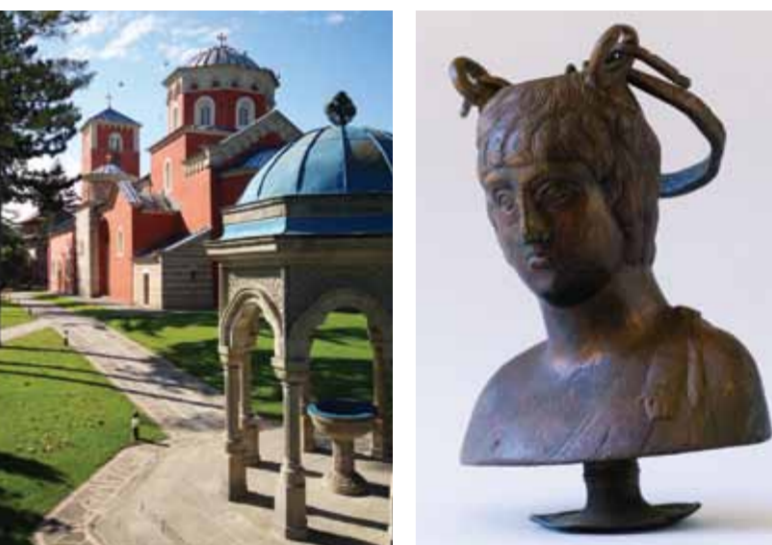
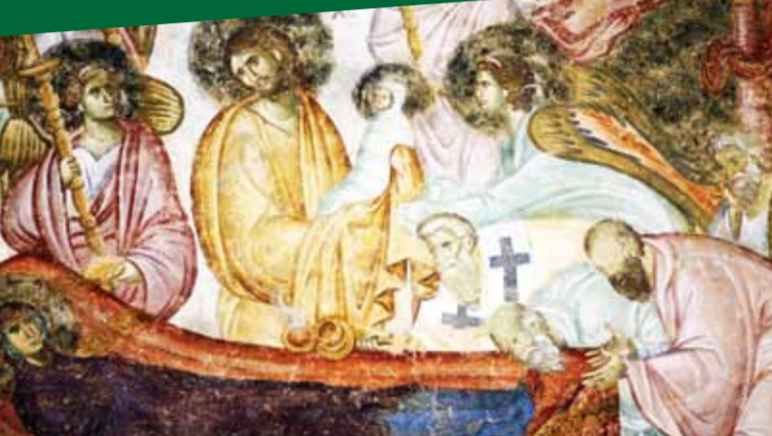
ТУРИСТИЧЕСКИЙ ИНФОРМАЦИОННЫЙ ЦЕНТР И СВЯЗАННЫЙ МАГАЗИН в Белграде:
ул. Чика-Людмила 8/1, тел. 011 6557-27

Сербия
Туристическая организация Сербии
Тел: +381 11 6557 100
Факс: +381 11 2656 797
E-mail: office@serbia.travel
www.serbia.travel
Сотрудники: Лавена Марковић, директор
Сотрудники: Лавена Марковић, директор
Карта туристического оформления:
Министерство Туризма, Планирования и
Туризма, Белград
Текст: Мр. Оливера Милосавић
Туристическая организация Сербии
Импрессиум



ТУРИСТИЧЕСКАЯ КАРТА

ИЗУЧАЙТЕ КУЛЬТУРНО-ИСТОРИЧЕСКОЕ НАСЛЕДИЕ



ПОПРОБУЙТЕ ВКУС ДОМАШНЕЙ ПИЩИ И ДОМАШНИХ ВИН



ОЩУТИТЕ ДОМАШНИЙ СЕЛЬСКИЙ БЫТ



УЗНАЙТЕ СЕРБИЮ!

ТУРИСТИЧЕСКАЯ ОРГАНИЗАЦИЯ СЕРБИИ



СЕРБИЯ

www.serbia.travel

www.serbia.travel

www.serbia.travel

www.serbia.travel

www.serbia.travel

www.serbia.travel



БЕСПЛАТНЫЙ ЭКЗЕМПЛЯР

СЕРБИЈА

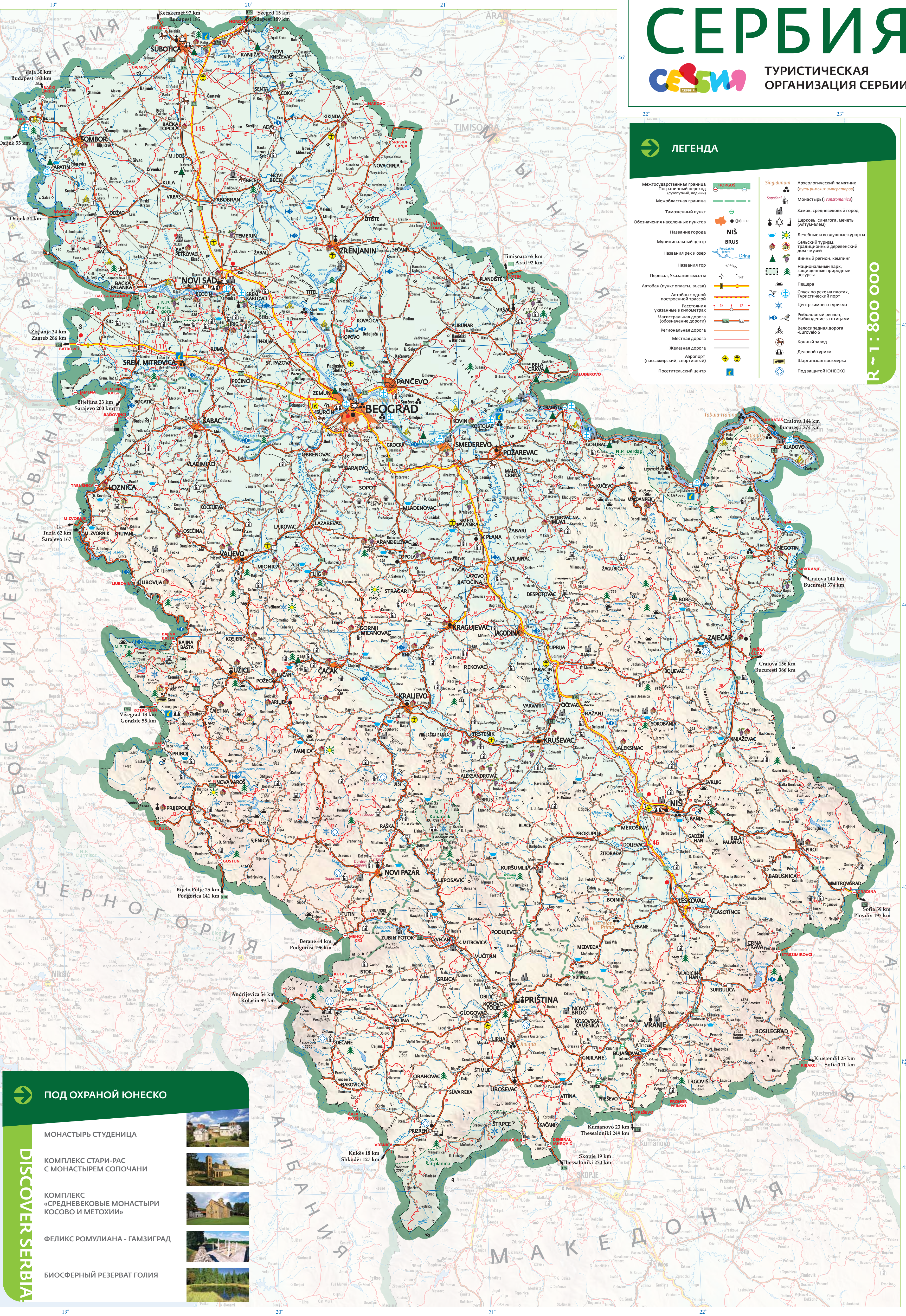


ТУРИСТИЧЕСКА
ОРГАНИЗАЦИЈА СЕРБИЈЕ

ЛЕГЕНДА

- Међодржавна граница
- Погранични прелаз (суопштински водни)
- Међолабанска граница
- Таможенски пункт
- Обозначени населених пунктова
- Муниципални центар
- Назив рек и озер
- Назив гора
- Перавал, указание висоти
- Автобан (пункт оплаты, везд)
- Автобан с одной построеной трассой
- Расстояние указание в километрах
- Магистральна дорога (обозначение дороги)
- Регионална дорога
- Местна дорога
- Железна дорога
- Аэропорт (пассажирский, спортивный)
- Посетительский центар
- Singidunum
- Археологический памятник (путь римских императоров)
- Манастир (Transmontana)
- Замок, средневековый город
- Церковь, синагога, мечеть (Алтим-але)
- Лечебные и воздушные курорты
- Сельский туризм, традиционный деревенский дом - музеи
- Винный регион, кемпинг
- Национальный парк, заповедные природные ресурсы
- Глетчера
- Спуск по реке на плотах, туристический порт
- Центр зимнего туризма
- Рыболовный регион, наблюдение за птицами
- Велосипедна дорога - Eurovelo 6
- Конный завод
- Деловой туризм
- Шарганская восьмерка
- Под заштитой ЮНЕСКО

R ~ 1 : 800 000



ПОД ОХРАНОЈ ЮНЕСКО

- МОНАСТЫРЬ СТУДЕНИЦА
- КОМПЛЕКС СТАРИ-РАС С МОНАСТЫРЕМ СОПОЧАНИ
- КОМПЛЕКС «СРЕДНЕВЕКОВЫЕ МОНАСТЫРИ КОСОВО И МЕТОХИИ»
- ФЕЛИКС РОМУЛИАНА - ГАМЗИГРАД
- БИОСФЕРНЫЙ РЕЗЕРВАТ ГОЛИЯ

